

# Vun Hei A Vun Do

Neiegkeeten aus der Gemeng Groussbus-Wal

## ËMWELT-EDITIOUN





# Inhalt

Virwuert	3
Certificat d'Excellence	4
Klimapakt	5
Fairtrade	7
Bëschsortie	8
E Stopp fir e Mupp	11
En Dag an der Natur	12
Fakten - Null Offall	13
Gringt Biesemmooss	14
Le frélon à pattes jaunes	16
Wildblumenwiese	20
(Kleng Schrëtt) Null Offall	25
Grouss Botz 2024	26
Superdreckschëscht: Bilans 2023	32
Wandersummer 2024	35
Neit Offallgesetz	36
Schottergaart	38
Opwäertung vum Haardsebruch zu	44
Groussbus duerch Torfmoosen	
Méi net am Mee	46
La tonte et les insectes	47
Info - Offall	48
Klimaagence	54
Repaircafé 2024	57
Déi Onbelëifsten aus der Biodiversitéit	58
Hondskéipp	60
Ëmweltberodung Lëtzebuerg	62
Nätzlech Kontakter - Adresses utiles	63



# Impressum

D'Zeitung vun der Gemeng Groussbus-Wal erschénge v'éier mol d'Joer, plus eng Ëmwelt-Editioun, ënnert der Responsabilitéit vum Schäfferot.

### Redaktioun:

- Responsabel aus dem Schäfferot
- Marc Schiavone (Layout a Koordinatioun)
- Titelfoto: Mim Moser

Mir soen alle Leit Merci, déi eis eppes eraginn hunn!

**Nächst Ausgab:** Juni 2024

**Delai fir eppes eranzeginn:** 21. Mee 2024

Schéckt eis Är Dokumenter per E-Mail op:  
[buert@g-w.lu](mailto:buert@g-w.lu)

Aus organisatoresche Grënn behält de Schäfferot sech d'Recht vir, e Choix ze treffen, wéi eng Inhalter verëffentlecht ginn.

*Mir weisen drop hinn, dat Fotoen, déi am Kader vun enger öffentlecher Veranstaltung geholl ginn, potentiell an enger vun eisen Ausgaben oder online kënnen publizéiert ginn. Wann Dir dëst nit wëllt, schreift eis w.e.g. eng Email op: [dpo@g-w.lu](mailto:dpo@g-w.lu)*  
*Nous souhaitons vous informer que dans le cadre des événements publics qui auront lieu, vous êtes susceptible d'être photographiés. Ces photographies seront potentiellement publiées dans notre bulletin communal ou en ligne. Si vous souhaitez vous opposer à la prise de photographie et/ou à la publication, veuillez nous en informer sur [dpo@g-w.lu](mailto:dpo@g-w.lu)*

# Virwuert

Léif Lieserinnen a Lieser vum „Ëmweltbuet Vun Hei A Vun Do“ vun der Gemeng Groussbus-Wal,

Mir presentéieren lech eis éischt Online Editioun vum Ëmweltbuet, déi een einfach op der Websäit vun der Gemeng ([www.g-w.lu](http://www.g-w.lu)) erofluede kann. Wann dir léiwer eis Zeitung a Papeierform wëllt hunn, da kenn dir se bei de Gemengeservicer bestellen. Dir kritt Zeitung da wéi gewinnt an är Bréifkëscht. Déi normal Editioun wäerte, wéi gewinnt, per Post verschéckt ginn.



Chers lecteurs du « Ëmweltbuet Vun Hei A Vun Do » de la commune de Groussbus-Wal,

Nous vous présentons notre première édition online du Ëmweltbuet, facilement téléchargeable sur le site internet de la commune ([www.g-w.lu](http://www.g-w.lu)). Nous laissons toujours la possibilité aux personnes, qui préfèrent avoir leur journal sous forme papier, de le commander auprès des services municipaux. Ils le recevront comme d'habitude dans leur boîte aux lettres. Les éditions normales seront désormais envoyées comme d'habitude par voie postale.

Mir hunn dëse Choix gemaach, well et fir eis als Gemeng wichteg ass, mat eiser Ëmwelt mat Respekt ëmzegen, déi natierlech Ressourcen esou vill wéi méiglech ze schounen a probéieren en intakt Ëmfeld fir eis Nokommen ze hannerloossen.

Ech wëll vun dëse puer Zeile profitéiere fir all deene Leit Merci ze soen déi sech fir eng propper an intakt Ëmwelt asetzen. D'Ëmwelt ass e gemeinsaamt Gutt a BRAVO fir all déi, déi un Aktiounen deelhuefen, wéi Offall laanscht eise Stroossen a Weeër asammelen, awer och fir all déi, déi Hecken a Beem planzen, déi fir d'Biodiversitéit néideg sinn.

MERCI fir Äert Engagement a Kommissiounen an Associatiounen, oder ganz einfach als Bierger, déi d'Natur respektéieren, déi eis sou gnädeg ophellt.

Ech wënschen lech vill Spaass beim Liese vun deene villen interessanten Artikelen.

### Paul Engel

Buergermeeschter vun der Gemeng Groussbus-Wal

Nous avons fait ce choix d'option, car il est important pour nous en tant que communauté, de traiter notre environnement avec respect, de préserver au maximum les ressources naturelles et d'essayer de laisser un environnement intact à nos descendants.

Je veux profiter de ces quelques lignes pour remercier toutes les personnes qui s'engagent pour un environnement propre et intact. L'environnement est un bien commun et BRAVO à tous ceux qui participent à des actions comme le ramassage des déchets le long de nos routes et chemins, mais aussi à tous ceux qui plantent des haies et des arbres nécessaires à la biodiversité.

MERCI pour votre engagement dans des commissions et des associations, ou tout simplement comme citoyens respectueux de la nature qui nous héberge si gracieusement.

Je vous souhaite beaucoup de plaisir à lire les nombreux articles.

### Paul Engel

Bourgmestre de la commune Groussbus-Wal



# Certificat d'Excellence



De Minister fir Ëmwelt, Klima a Biodiversitéit huet an Zesummenaarbecht mat der Waasserverwaltung nozëng Drénkwaasserversuerger, am Kader vun enger Zeremonie de 17. Abrëll 2024 geéiert.



Dës Versuerger, dorënner och d'Gemeng Groussbus-Wal mat engem Gold-Label, si vum Minister Serge Wilmes fir hier Beméiungen ausgezechent ginn, fir déi ausgezechent Qualitéit vum Leitungswaasser a Lëtzebuerg oprechtzeerhalen.

Text: Serge Fonck

Foto: PANCAKE! Photographie

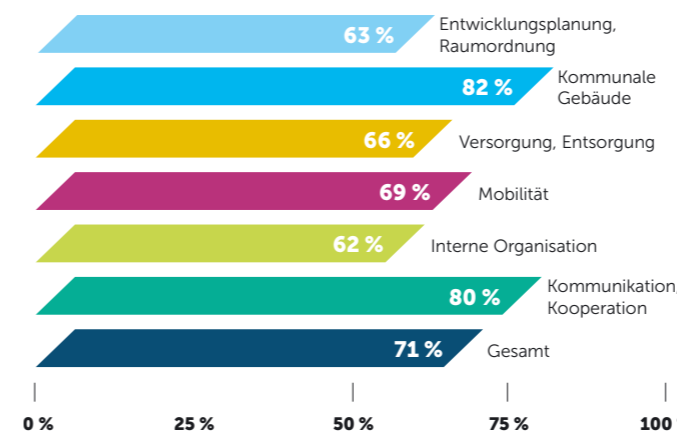
# Klimapakt



## Was wäre, wenn den Klimaschutzbemühungen Ihrer Gemeinde ... mehr Beachtung geschenkt werden würde?

Im Rahmen des Klimapakts wurde die Gemeinde Groussbus-Wal mit 70,8 % der umgesetzten Maßnahmen aus dem Katalog des Programms in der Kategorie 3 zertifiziert.

In den Kategorien „Kommunale Gebäude“ und „Kommunikation, Kooperation“ erzielte die Gemeinde mit 81,5 % und 79,7 % ein besonders bemerkenswertes Ergebnis. Die Hauptschwerpunkte für die Gemeinde sind die regenerative Energieversorgung sowie die Mobilitäts- und Verkehrsplanung.



### Der Klimapakt

Der Klimapakt ist ein **Qualitätsmanagement- und Zertifizierungsprogramm**, das das Ministerium für Umwelt, Klima und Biodiversität ins Leben gerufen hat, um den luxemburgischen Gemeinden das Engagement für **die Energiewende und den Klimaschutz zu erleichtern**.

Die Gemeinden, die dem Klimapakt beitreten, wählen anhand eines Maßnahmenkatalogs

die Aktionen aus, die sie auf ihrem Gebiet umsetzen wollen. Im Gegenzug subventioniert der Staat die Kosten für Klimaberater sowie die unternommenen Anstrengungen mittels einer variablen Subvention je nach Grad der Zertifizierung.

### Wie funktioniert die Zertifizierung?

Es gibt vier Zertifizierungsstufen: 40 %, 50 %, 65 % und 75 % sowie thematische Zertifizierungen, um Anstrengungen in den

Bereichen Luftqualität, Kreislaufwirtschaft und Anpassung an den Klimawandel zu belohnen. Sobald die Gemeinden eine Mindestpunktzahl von 40 % des Maßnahmenkatalogs erreichen, können diese sich auditieren lassen.

### Die Rolle von Klima-Agence

Klima-Agence verwaltet den Klimapakt im Auftrag des Ministeriums für Umwelt, Klima und Biodiversität und erfüllt zwei wichtige Aufgaben:

- Die operationelle Umsetzung des Programms sowie die Bereitstellung und Begleitung der Klimaberater und Auditoren.
- Die technische und methodische Unterstützung der Gemeinden bei der Umsetzung des Klimapakts.

Darüber hinaus übernimmt Klima-Agence die kontinuierliche Weiterentwicklung und die Kommunikationsarbeit des Klimapakts.

### Die Akteure des Klimapakts

Das Klimateam ist der Motor für die Umsetzung des Klimapakts in der Gemeinde. Es setzt sich aus politischen Vertretern, Gemeindemitarbeitern sowie Bürgern zusammen. Weitere Programmpartner sind CELL, EBL, IMS und das Klima-Bündnis Lëtzebuerg.

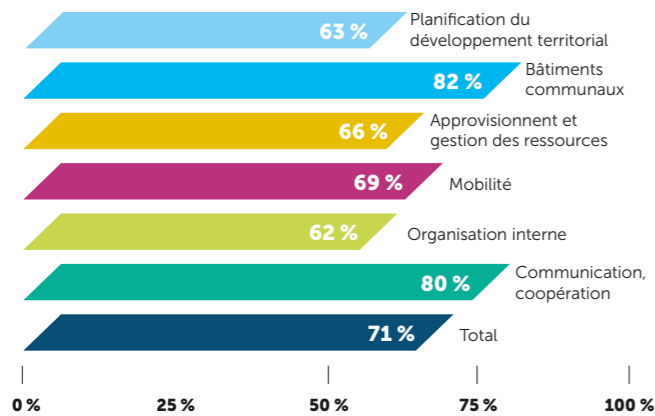




## Et si les efforts de votre commune en matière de protection du climat... méritaient d'être connus

Dans le cadre du Pacte Climat, la commune de Groussbus-Wal a reçu sa nouvelle certification de catégorie 3 avec 70,8 % des mesures du catalogue du programme réalisées.

Dans les catégories « Bâtiments communaux » et « Communication et coopération » la commune a obtenu, avec 81,5 % et 79,7 %, un résultat particulièrement remarquable. Les principales priorités pour la commune sont l'approvisionnement en énergies renouvelables ainsi que la planification de la mobilité et des transports.



### Le Pacte Climat

Le Pacte Climat est un programme de **gestion de qualité et de certification** que le ministère de l'Environnement, du Climat et de la Biodiversité a mis en place pour faciliter l'engagement des communes luxembourgeoises dans la **transition énergétique et dans la protection du climat**.

Les communes adhérant au Pacte Climat choisissent les actions à mettre en œuvre

sur leur territoire grâce à un catalogue de mesures. En contrepartie, l'État finance les coûts des conseillers climat ainsi qu'une subvention variable en fonction des efforts entrepris selon leur degré de certification.

### Comment fonctionne la certification ?

Il existe quatre niveaux de certifications : 40 %, 50 %, 65 % et 75 %, ainsi que des certifications thématiques pour récompenser les efforts dans les domaines de la qualité de l'air, de l'économie



circulaire et de l'adaptation au changement climatique. Dès que les communes atteignent un score 40 % du catalogue de mesures, elles peuvent se faire auditer.

### Le rôle de Klima-Agence

Klima-Agence est le gestionnaire du Pacte Climat pour le compte du ministère de l'Environnement, du Climat et de la Biodiversité et remplit deux missions importantes :

- la gestion du programme, la mise à disposition et l'accompagnement des conseillers climatiques et auditeurs ;
- le soutien technique et méthodologique des communes dans la mise en œuvre du Pacte Climat.

De plus, Klima-Agence s'occupe du développement continu et de la communication du programme.

### Les acteurs du Pacte Climat

La Klimateam est le moteur de la mise en œuvre du Pacte Climat dans la commune. Elle est composée de représentants politiques, de collaborateurs de la commune et de citoyens. Les autres partenaires du programme sont CELL, EBL, IMS et Klima-Bündnis Lëtzebuerg.

www.fairtradegemeng.lu / Fréijoer 2024

## EIS GEMENG ËNNERSTËTZT DE FAIREN HANDEL



Au Ghana et en Côte d'Ivoire, 1,5 million d'enfants travaillent encore dans des conditions dangereuses sur les plantations de cacao. Choisir Fairtrade, c'est réactiver son pouvoir d'agir.



### LE TRAVAIL DES ENFANTS

Dans le monde, 160 millions d'enfants travaillent encore, selon l'UNICEF. Parmi eux, 70% travaillent dans la production agricole. Il s'agit d'un problème profondément enraciné qui nécessite une approche globale pour être résolu.

Le travail des enfants fait référence à un travail qui nuit à la santé et au bien-être d'un enfant et/ou qui interfère avec son éducation, ses loisirs et son développement. Il s'agit d'un problème complexe qui touche les garçons et les filles dans la plupart des pays du monde.

### LA PAUVRETÉ, FACTEUR PRINCIPAL

Les causes du travail des enfants sont multiples. Le manque d'accès à une éducation de qualité, la discrimination, les conflits et les catastrophes naturelles ne sont que quelques-unes des causes sous-jacentes.

La pauvreté reste cependant le principal facteur. **Lorsque les familles ne sont pas en mesure de gagner décemment leur vie grâce à leurs récoltes et que les jeunes manquent de possibilités d'emploi décent, il reste très difficile de mettre fin au travail des enfants.**

### COMMENT FAIRTRADE LUTTE CONTRE LE TRAVAIL DES ENFANTS

Le commerce équitable, grâce au prix minimum garanti et à la prime Fairtrade, permet de lutter contre la pauvreté, cause principale du travail des enfants.

Le Mouvement Fairtrade, au travers des réseaux de producteurs, met en place des programmes de protection de l'enfance avec partenariats avec des ONG spécialisées.

Il s'agit notamment de soutenir et de conseiller les coopératives dans :

- l'organisation d'ateliers, de formations, d'activités de sensibilisation pour les coopératives et les membres.
- la mise en place de programmes tels que la "Programme de suivi et remédiation basé sur la participation des jeunes"
- la promotion de la scolarisation à travers l'utilisation de la prime Fairtrade pour construire des écoles, améliorer l'équipement des écoles locales, obtenir les certificats de naissances pour les enfants, faciliter les trajets des enfants ou encore financer des bourses scolaires.



# Bësch-Sortie

De 16.2.2023 sinn déi zwee Fierschteren Engeldinger Christian an de Gerekens Josh zesumme mam Gemengerot an dem Gemengepersonal verschidde Chantieren an Themen an de Groussbus-Waler Bësch kucke gang.



Een Thema waren déi oofstierwend al Fichtebëscher an déi domat verbonne gréisser Kahlschléi. Besonnesch betraff sinn hei d'Bëscher Birkenknäppchen, Massebësch a Parbësch ronderemt d'Uertschafte Wal an Bëschrued. Et sinn an de leschte Méint scho ronn 2500m<sup>3</sup> Holz gehae ginn an de weidere Schued beleeft sech op geschaten 2500m<sup>3</sup>. Duerch dat schlecht Wieder si momentan d'Bëschweeër a Matleedenschaft gezu ginn, dëst duerch den Oftransport vum Holz mat de Camionen.



Fir dass de Bësch seng wichteg Funktioune weider kann erfëlle, sollen di gréisser Kahlflächen déi nächst 2-3 Joer duerch eng Kombinatioun vun Uplanzung an Naturverjüngung mat haaptsächlech eenheemesche Laafbaamarten opgeforst gin. Éischt Propose fir d'Uplanzung zesumme mat dem néidege Schutz virun den héije Wëlldichten goufen um Terrain analyséiert.







Duerno ass et eriwwer gaangen an Natura 2000 Gebitt "Saitert" zu Groussbus wou iwwert Sënn an Zweck vun dësen europäeschen Naturschutzgebiddere geschwat ginn ass.

Och d'Roll, Problemer an d Wichtegkeet vun dësen eenzegaartege Gebiddere goufe presentéiert.

D'Gemeng profitéiert momentan vun enger finanzieller Bonifikatioun am Naturpakt vun dëse Flächen.



Text: Christian Engeldinger a Josh Gerekens

Fotoen: Marc Schiavone, Christian Engeldinger a Josh Gerekens

## E Stopp fir e Mupp



### Amicale vun der Schoul fir Assistenzhonn (abrégé) ASA, gegrënnt 2011.

Mir sinn eng asbl wou d'utilité publique huet a Fonge sammelt fir Assistenzhonn kennen ze finanzéieren. En ausgebildeten Hond kascht 17.000.-€.

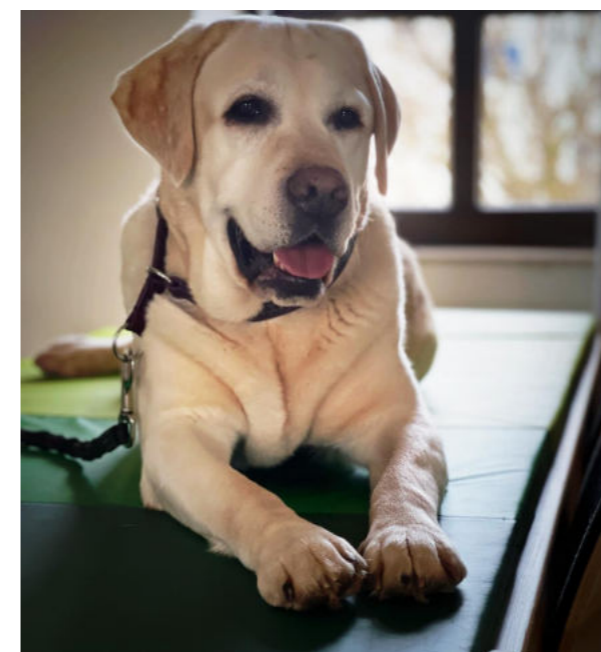
Bekannt si mir bis haut mat der Aktioun 'E Stopp fir e Mupp!'. Nieft Plastiksstëpp, sammele mir elo néi och Korkestëpp wou d'Valorlux asbl ons 350.-€ pro gesammelter Tonn iwwerweist. Sou droe mir och zum Recycling bäi. Et si ganz vill Gemengen, Schoulen, Maisons Relais, Altersheimer asw.- wou se fir ons sammeln an duerno an engem Centre de Ressources ofginn. Bis ewell goufen iwwert dës Aktioun 10 Honn finanzéiert!

Ons Honn schaffe fir SozialpädagogInnen, LogopädiInnen, ErgotherapeutInnen, Infirmièr'en asw. an dat an Alters- a Pflegeheimer, Klinicken, a Schoulen, Kompetenzzentren, a Liewensgruppen fir Kanner a Jugendlecher asw. Och finanzéiere mir sougenannte chiens d'éveil fir z.B. Kanner mat Autismus oder enger Trisomie 21 an Assistenzhonn genannt détecteur d'épilepsie souwéi och erëm néi Assistenzhonn dit de soutien émotionnel.

D'ASA huet och 4 Honn bénévol am Asaz déi reegelméisseg Aktivitéiten z.B. an Dagesstrukture fir Leit mat engem Handicap, Maisons de soins an och Hausbesucher maachen. Mir ënnerstëtzen och Déiere-gestützten-Therapien.

D'ASA kritt keng Ënnerstëtzung vum Staat an ass op Don'ën ugewise fir hir Projeten kennen ze realiséieren. Fir weider Infoen: [www.asa-asbl.lu](http://www.asa-asbl.lu) oder [info@asa-asbl.lu](mailto:info@asa-asbl.lu).

E grouse Merci un d'Gemeng Groussbus-Wal!



Dëst ass de Lions. Hien ass e Bénévole-Begleeder



D'Miss schafft an engem Spidol



# En Dag an der Natur

Seit über 20 Jahren organisiert natur&ëmwelt, gemeinsam mit Partnerorganisationen die Kampagne « En Dag an der Natur »

Vom 1. April bis zum 31. August 2024 organisiert natur&ëmwelt mit seinen Partnern zum 27. Mal die Kampagne *En Dag an der Natur*. Ziel der Kampagne ist es, den Menschen die Möglichkeit zu geben, der heimischen Landschaft, Tier- und Pflanzenwelt auf spannende und lebendige Art näher zu kommen und sie als etwas Wertvolles und Schützenswertes zu erfahren.

Die Ausgabe 2024 des *En Dag an der Natur* besteht aus über 350 Aktivitäten, welche von mehr als 100 Organisatoren zusammengetragen wurden. Das gesamte Programm ist online abrufbar: <https://www.naturemwelt.lu/de/en-dag-an-der-natur-2024/> oder über diesen QR Code zugänglich.



natur&ëmwelt et ses partenaires organisent depuis plus que 20 ans la campagne « En Dag an der Natur »

Entre le 1<sup>er</sup> avril et le 31 août 2024 natur&ëmwelt organise en collaboration avec ses partenaires la 27<sup>ième</sup> édition de la campagne *En Dag an der Natur*. L'objectif de la campagne est de réveiller l'intérêt d'un grand nombre de personnes pour la nature et de leur offrir la possibilité de connaître la beauté des paysages, de la faune et de la flore qui nous entoure.

L'édition 2024 du *En Dag an der Natur* se compose de 350 activités organisées par plus de 100 acteurs du terrain. Le programme complet est disponible en ligne: <https://www.naturemwelt.lu/de/en-dag-an-der-natur-2024/> ou en scannant le Code QR ci-joint.

# Fakten - Null Offall

### Glassortéierung fir Profien

Ongeféier **99%** vun de **Glasfläschen** a **Glasdëppen**, déi zu Lëtzebuerg gesammelt ginn, gi **recycléiert**.

Metaldeckelen a Korkstëpp sollen **net** an de Glascontainer geheet ginn. Et ass net néideg d'**Etikette** vun de Glasbehälterer erf ze huelen.

Dreckeg Glasbehälter sollen **eidel** gemaach ginn, mee mussen net gespult ginn, ier se entsuergt ginn.

**Opgepasst:** Porzellan, Spigelen a Bire gehéieren **net** an de Glascontainer. Se kënnen getrennt am Ressourcenzenter entsuergt ginn.

### Gi mir vun Elektroschrott iwverschwemmt?

**Elektroneschen Offall mécht 70%** vun eisem toxeschen Offall aus.

Vun all eisen Offallzorten ass et déi, déi am schnellste wiss.

Mir generéiere méi wéi **50 Milliounen Tonnen** elektroneschen Offall während engem Joer op der ganzer Welt.

(Mikrowellen, Rasierapparaten, Kameraen, Spullmaschinen, Wäschmaschinen, Frigoen, Klimaanlagen, Computeren, Telefonen, ...)

Et ass wéi wann all Sekonn **500 Laptops** ewechgehät ginn!

---

### Top 5 Offäll fir ze reduzéieren

D'Objeten déi am meeschten ewechgehät ginn, sinn:

- 1 Zigarettestëmp
- 2 Fastfood-Verpackungen
- 3 Pabeier
- 4 Aluminium
- 5 Glas a Plastik

**Zoom op d'Zigarettestëmp:**

- ▶ Mir verbrauchen all Joer bal **1000 Zigarettestëmp** pro Awunner :/
- ▶ 2/3 vun den Zigarettestëmp landen op der Strooss, um Trottoir oder am Waasser.
- ▶ Een eenzeggen Zigarettestëmp an der Natur ka **500L Waasser** verschmotzen.

### 3 Froen zum Biooffall

Doudeg Déieren, kann ech déi am Biooffall entsuergen?

**NEE**

Kadavere vun Déiere sollten am beschte Fall iwwert den Déierendokter entsuergt ginn. Kadavere vu klengen Déieren, wéi Mais a Villercher, kënnen och an enger Tut am Reschtofall entsuergt ginn.

Pabeier am Biooffall, fir d'Upechen um Buedem ze verhënnere, ass dat OK?

**JO**

All Zeitungen, Kichepabeier oder Pabeierstute kënnen genotzt ginn, fir d'Upeche ze verhënnere a Geruchs- a Schimmelbildung ze vermeiden.

Däerfe biologesch degradabel Plastikverpackungen an de Biooffall?

**Meeschtens net**

„Biologisch degradabel“ ass kee gesetzlech gereegelte Begrëff. Vill Produkte sinn nëmmen deelweis biodegradabel oder sinn net géeeget fir de Kompost.



## Gringt Biesemmoos

### Dat Gringt Biesemmoos, eng seelen an europawäit geschützten Aart an der Buusser Säitert

Dat Gringt Biesemmoos<sup>1</sup> (*Dicranum viride*) ass eng Moos-Aart déi an ale, relativ ongestéierten Eeche-Buchebëscher virkéint<sup>2</sup>. Zu Lëtzebuerg wüsst et haaptsächlech op ale Buchen, Eeche an Hobichen (Foto 1). D'Moos verbreet sech an eise Géigenden nëmme vegetativ, dat heescht duerch afgebrache Blatspëtzen déi vun Déieren-z.B. Wëllschwäin- am Pelz matgeschleeft ginn. Doduerch sinn d'Bestänn vun dem Moos ëmmer relativ kleng a konzentréiere sech dacks op Baminselen vun 50-100 m Duerchmesser.



*Dicranum viride* un enger Hobich

Well déi Aart sou rar ass, ass se europawäit geschützt, duerch d'Berner Konventioun<sup>3</sup> an och duerch d'Fauna-Flora-Habitat Direktiv (Annex II) vun 1992<sup>4</sup>. Lëtzebuerg läit am Europäeschen Hauptverbreedungsgebitt vum *Dicranum viride* an huet doduerch eng besonnesch Responsabilitéit fir dat Moos, duerfir ass dës Aart och zu Lëtzebuerg gesetzlich geschützt<sup>5</sup>.

Bis 2020 waren zu Lëtzebuerg nëmme Virkommen am Osten an am Südoste vum Land bekannt. 2020 ass dat Gringt Biesemmoos u ca. 50 Beem an der Säitert fonnt ginn<sup>6</sup> Een ale Bambestand, de Keuperbuedem an déi relativ héich Loftfichtigkeit déi vun de sällige Mardellen (Foto 2) ausgeet, bidden ideal Viraussetzung fir d'Aart.

Duerno goufen och relativ grouss Bestänn am Buchebëscher zu Rëmmerich, sou wéi an änliche Bëscher bei Mertzig, Bissen, Osper, Nojem a Réide fonnt. Obschonn elo eng ganz Partie Plazen am Land bekannt si wou dat Gringt Biesemmoos virkéint, bleift d'Aart staark bedrot. Et ass jo allgemeng gewosst datt eis Bëscher, an haaptsächlech eis Buchebëscher ënnert dem Klimawandel leiden. Well den *Dicranum viride* awer wéi scho gesot Buchen, Eeche an Hobiche besidelt ass lo ee groussen Deel vu sengem Liewensraum a Gefor.



Eng Mardell am Juni, mat Giele Lëtcheblummen

Et ass erwisen dat och déi klengsten Aarten, siefen et Insekten, Pilzen, Flechten awer och Moosen eng wichtig Roll fir d'Erhale vum ekologesche Gläichgewicht spillen. Et ass deemno wichtig an onbedingt ze begrëissen dat d'Liewensraum vun dene seelenen a bedroten Aarten duerch gëeegent Moosname wéi z.B. d'Ausweise vun Natura 2000 Gebidder oder "Zones protégées" geschützt ginn.

Text a Fotoen: Jean-Paul Wolff

<sup>1</sup> *Dicranum viride*=das Grüne Gabelzahnmoos (D) oder das Grüne Besenmoos (D)

<sup>2</sup> <https://www.atemo.lu/downloads/ accessed 2024-03-29>.

<sup>3</sup> ETS/STE 104 – Bern Convention / Convention de Berne (Appendix/Annexe I), 19.IX.1979, via <https://rm.coe.int/168097eb56 accessed 2024-03-29>.

<sup>4</sup> Europäische Union, 1992. RICHTLINIE 92/43/EWG DES RATES vom 21. Mai 1992 zur Erhaltung der natürlichen Lebensräume sowie der wildlebenden Tiere und Pflanzen, 68 p.

<sup>5</sup> Mémorial, 2010. Règlement grand-ducal du 8 janvier 2010 concernant la protection intégrale et partielle de certaines espèces de la flore sauvage. Mémorial A, Recueil de législation du Journal officiel du Grand-Duché de Luxembourg - N° 14 du 1er février 2010: 210-226.

<sup>6</sup> MNHNL, 2000- Recorder-Lux, database on the natural heritage of the Grand Duchy of Luxembourg. National Museum of Natural History, Luxembourg. *Dicranum viride* (SULL. & LESQ.) LINDB. observed on 2020-10-07, occurrence ID MNHNL000000063GG, via <https://mdata.mnhn.lu accessed 2024-03-27>.



## Le frelon à pattes jaunes (souvent appelé à tort frelon asiatique)



Figure 1 - Frelon à pattes jaunes ©J-L Renneson 2023

Ce frelon de son vrai nom *Vespa velutina nigrithorax* est de taille plus modeste que notre frelon indigène (*Vespa crabro*). Originaire d'Asie, il est apparu dans le Sud Ouest de la France en 2004 vraisemblablement dans des poteries importées de Chine par un horticulteur du Lot et Garonne.



Figure 2 : frelon indigène ©J-L Renneson 2023

Il s'est très bien acclimaté dans cette région et s'est rapidement étendu aux régions voisines. Aujourd'hui, il a colonisé une bonne partie de l'Europe occidentale et il continue sa progression vers l'Est.

Comme les autres membres de la famille des Vespidae sociaux (guêpes), il fonde des

colonies annuelles avec une reine fondatrice, des ouvrières et périodiquement (fin d'été) des mâles et des jeunes reines futures fondatrices. Il nourrit ses larves avec des insectes principalement. Il est opportuniste et capture volontiers les hyménoptères sociaux (guêpes et abeilles). Dans la nature, son activité ne pose pas réellement de problèmes. Par contre, localement si son nid est situé non loin d'un rucher, il peut alors aller se servir à cette source de nourriture abondante et facile d'accès, ce qui bien évidemment insupporte les apiculteurs.

Lorsque cette prédation est trop importante elle peut avoir certaines conséquences néfastes sur l'activité apicole. Cette problématique est très surmédiatisée, souvent à l'initiative des apiculteurs, ce qui entraîne une psychose auprès du grand public et fait de cet insecte l'ennemi public numéro un. Une lutte irraisonnée est alors organisée souvent en désespoir de cause. On constate que les résultats de tous les moyens mis en œuvre sont inefficaces, le frelon à pattes jaunes s'installe partout et poursuit sa progression.

Cela fait à présent 20 ans que le frelon à pattes jaunes est arrivé en Europe, il doit être considéré comme naturalisé et on doit apprendre à vivre avec. Dans la nature, les frelons sont inoffensifs. Il faut toutefois éviter d'approcher et de déranger les nids, ce qui est valable aussi pour toutes les autres guêpes sociales, mais aussi pour les abeilles domestiques et les bourdons.

La destruction par poudrage à l'insecticide des nids découverts dans les arbres à la tombée des feuilles en fin de saison doit être proscrite car très polluante pour l'environnement et de très faible impact sur les frelons car à cette époque les jeunes reines et les mâles ont déjà quitté les nids.

Il est à déplorer que très souvent ces destructions de nids dans les arbres sont réalisées à l'encontre des bonnes pratiques, des recommandations scientifiques et des fabricants d'insecticides qui précisent bien que les nids poudrés doivent être enlevés et éliminés dans les circuits de déchets adéquats.

Les résidus d'insecticides notamment la poudre blanche utilisée pour détruire les nids ont une rémanence longue et produisent des effets néfastes à long terme pour différents organismes dont les organismes aquatiques. Ils peuvent également provoquer par accumulation des maladies neurologiques aux êtres humains. On constate dans la plupart des cas que les nids traités sont laissés en place, ce qui est un véritable scandale sanitaire et environnemental qu'il faut vivement dénoncer.

Ces pratiques donnent par ailleurs une très mauvaise image de l'apiculture qui d'un côté décrie l'utilisation de pesticides néfastes pour les abeilles et qui d'un autre côté les utilise eux-mêmes.



Figure 3 - Faux piège sélectif ©J-L Renneson 2023

Lorsque des nids sont découverts plus tôt dans la saison, Il existe, pour autant que nécessaire, des solutions d'élimination propres, pour cela il faut disposer d'équipements de protection adéquats et d'une bonne connaissance des guêpes sociales.

Le piégeage des jeunes reines au printemps est souvent conseillé par le monde apicole afin de potentiellement diminuer le nombre de colonies. En réalité cette pratique qui fait par ailleurs de



gros dégâts collatéraux, n'a pas d'impact et comme le montre plusieurs études serait même de nature à plutôt avantager sa progression.

Différents systèmes de piégeages dits (sélectifs) ont été inventés mais sont en fait de faux pièges sélectifs (fig. 3) car tous les insectes de la taille du frelon à pattes jaunes mais également les plus petits s'y font prendre et même si certains petits peuvent ressortir au travers des grilles, un certain nombre dont des abeilles mellifères y meurent.



Figure 4 : Piège sélectif testé en 2023 ©J-L Rennesson

Dans tous ces systèmes aux fausses promesses, il y a tout de même un type de piège qui sort du lot (Fig.4) et qui, pour autant qu'il soit bien utilisé et avec une certaine motivation à vouloir épargner les insectes non visés offre un haut degré de sélectivité. Des essais réalisés en 2023 ont montré malgré tout une mortalité d'abeilles mellifères dans ce type de piège.

Il est facilement manipulable et après un passage au frigo permet aisément de faire le tri et de relâcher les insectes non visés. Il faut aussi rappeler qu'en Région Wallonne, l'utilisation de pièges non sélectifs est interdite (Loi sur la conservation de la Nature).



Figure 5 : Grille de protection pour ruche, source : <https://frelonasiatique.mnhn.fr/la-museliere/>

Il existe à présent des systèmes de protection des ruches satisfaisants (muselières grillagées fig.5) qui peuvent être mis en œuvre en cas de fortes attaques des ruchers.

A méditer...

L'arrivée de ce nouvel insecte, tout comme d'autres, suite aux activités humaines devrait nous amener à une réflexion sur notre approche du monde du vivant et notre volonté de tout cataloguer comme bon ou mauvais. De quel côté sommes-nous ?

Text a Fotoen: Jean-Luc Rennesson

Die Gelbbeinige Hornisse (oft fälschlicherweise als Asiatische Hornisse bezeichnet).

Diese Hornisse mit dem richtigen Namen *Vespa velutina nigrithorax* ist kleiner als unsere heimische Hornisse (*Vespa crabro*). Sie stammt ursprünglich aus Asien und tauchte 2004 im Südwesten Frankreichs auf, vermutlich in Töpferwaren, die ein Gärtner aus China nach Lot et Garonne importiert hatte. Sie hat sich in dieser Region sehr gut akklimatisiert und sich schnell auf die benachbarten Regionen ausgebreitet. Heute hat sie einen Großteil Westeuropas besiedelt und breitet sich weiter nach Osten aus.

Wie die anderen Mitglieder der Familie der sozialen *Vespidae* (Wespen) gründet sie jährliche Kolonien mit einer Gründerkönigin, Arbeiterinnen und periodisch (im Spätsommer) Männchen und jungen Königinnen, die später Gründerinnen werden. Ihre Larven ernährt sie hauptsächlich mit Insekten. Sie ist ein Opportunist und fängt gerne soziale Schlupfwespen (Wespen und Bienen). In der Natur stellt ihre Aktivität kein wirkliches Problem dar. Wenn sich ihr Nest jedoch in der Nähe eines Bienenstocks befindet, kann sie sich an der reichlich vorhandenen und leicht zugänglichen Nahrungsquelle bedienen, was den Imkern natürlich missfällt.

Wenn diese Räuberei zu stark ist, kann sie gewisse negative Auswirkungen auf die Imkerei haben. Diese Problematik wird - oft auf Initiative der Imker - in den Medien stark überbewertet, was in der breiten Öffentlichkeit eine Psychose auslöst und das Insekt zum Staatsfeind Nummer eins macht. Ein unvernünftiger Kampf wird dann oft aus Verzweiflung organisiert. Man stellt fest, dass die Ergebnisse aller eingesetzten Mittel unwirksam sind, die Gelbbeinige Hornisse sich überall niederlässt und ihren Vormarsch fortsetzt.

Die Gelbbeinige Hornisse ist vor 20 Jahren nach Europa gekommen. Sie muss als eingebürgert betrachtet werden und man muss lernen, mit ihr zu leben. In der Natur sind Hornissen harmlos. Man sollte sich ihren Nestern jedoch nicht nähern und sie nicht stören. Das gilt auch für alle anderen sozialen Wespen, aber auch für Honigbienen und Hummeln.

Die Zerstörung von Nestern, die bei Laubfall am Ende der Saison in Bäumen entdeckt werden, durch Pudern mit einem Insektizid sollte verboten werden, da sie die Umwelt stark belastet und nur sehr geringe Auswirkungen auf die Hornissen hat, da zu dieser Zeit die jungen Königinnen und Männchen die Nester bereits verlassen haben.

Es ist zu bedauern, dass die Zerstörung von Nestern in Bäumen oftmals entgegen der guten Praxis, den wissenschaftlichen Empfehlungen und den Empfehlungen der Insektizidhersteller durchgeführt wird, die klarstellen, dass gepuderte Nester entfernt und in den entsprechenden Abfallkreisläufen entsorgt werden müssen.

Légende des illustrations

Figure 1 - Frelon à pattes jaunes ©J-L Rennesson 2023

Figure 2 : frelon indigène ©J-L Rennesson 2023

Figure 3 - Faux piège sélectif ©J-L Rennesson 2023

Figure 4 : Piège sélectif testé en 2023 ©J-L Rennesson

Figure 5 : Grille de protection pour ruche, source : <https://frelonasiatique.mnhn.fr/la-museliere/>

Rückstände von Insektiziden, insbesondere das weiße Pulver, das zur Zerstörung von Nestern verwendet wird, haben eine lange Wirkungsdauer und verursachen langfristige Schäden bei verschiedenen Organismen, darunter auch bei Wasserorganismen. Durch Akkumulation können sie auch beim Menschen neurologische Erkrankungen hervorrufen. In den meisten Fällen werden die behandelten Nester an Ort und Stelle belassen, was einen echten Gesundheits- und Umweltskandal darstellt, der dringend angeprangert werden muss. Diese Praktiken werfen zudem ein sehr schlechtes Licht auf die Imkerei, die einerseits den Einsatz von bienenschädlichen Pestiziden kritisiert, diese aber in diesem Fall selbst anwendet.

Wenn Nester früher in der Saison entdeckt werden, gibt es, wenn nötig, saubere Beseitigungsmöglichkeiten, die eine angemessene Schutzausrüstung und Kenntnisse über soziale Wespen voraussetzen.

Das Fangen von Jungköniginnen im Frühjahr wird in der Imkerei oft empfohlen, um die Anzahl der Bienenvölker zu verringern. In Wirklichkeit hat diese Praxis, die im Übrigen große Kollateralschäden verursacht, keine Auswirkungen und würde, wie mehrere Studien zeigen, sogar eher die Ausbreitung der Bienen begünstigen.

Es wurden verschiedene sogenannte (selektive) Fangsysteme erfunden, die jedoch in Wirklichkeit falsche selektive Fallen sind (Abb. 3), da alle Insekten in der Größe der Gelbbeinigen Hornisse, aber auch kleinere Insekten, gefangen werden.

In all diesen Systemen mit falschen Versprechungen gibt es jedoch einen Fallentyp, der aus der Masse heraussticht (Abb. 4) und bei richtiger Anwendung und einer gewissen Motivation, die nicht anvisierten Insekten zu verschonen, einen hohen Grad an Selektivität bietet. Versuche im Jahr 2023 zeigten dennoch eine Sterblichkeit von Honigbienen in dieser Art von Falle.

Die Fallen sind leicht zu handhaben und nach einem Aufenthalt im Kühlschrank kann man sie leicht aussortieren und die Nicht-Ziel-Insekten freilassen. Es sei auch daran erinnert, dass in der Wallonischen Region die Verwendung nicht selektiver Fallen verboten ist (Naturschutzgesetz).

Es gibt mittlerweile zufriedenstellende Systeme zum Schutz von Bienenstöcken (Drahtmaulkörbe Abb.5), die bei starken Angriffen auf Bienenstöcke eingesetzt werden können.

Denkanstoss ...

Die Ankunft dieses neuen Insekts, wie auch anderer Insekten, als Folge menschlicher Aktivitäten sollte uns dazu veranlassen, über unseren Umgang mit den Lebewesen und unser Bestreben, alles als gut oder schlecht zu katalogisieren, nachzudenken. Auf welcher Seite stehen wir?

Text a Fotoen: Jean-Luc Rennesson



# Eine Gebrauchsanleitung zur Wildblumenwiese



Eine Wildblumenwiese ist eine sehr gute Alternative zum Rasen:

- umweltfreundlich**, weil sie vielen Wildbienen, Bienen, Schmetterlingen und anderen Insekten Nahrung und ein Zuhause bietet;
- pflegeleicht**, weil sie nur selten gemäht wird. Eine Blumenwiese muss nicht bewässert und nie gedüngt werden; es muss kein Moos entfernt werden.

Den schönen bunten Anblick gibt es als Bonus gratis dazu.



## Saatgut Standort Vor der... Aussaat

Es ist sehr wichtig auf **heimisches und dem Standort entsprechendes Saatgut** zurückzugreifen. Die bei uns lebenden Insekten sind an bei uns vorkommende Pflanzenarten angepasst, teils spezialisiert.

Blumen, welche aus der Ferne stammen oder gefüllte Blüten haben, bieten unseren Tieren meistens keine Nahrung. Auch sind manche fremden Arten und Herkünfte in der Lage die einheimischen Blumen zu verdrängen – so kann aus der guten Absicht schnell ein Problem entstehen: die heimische Biodiversität wird weniger, anstatt mehr.

Deshalb aufgepasst bei den allgemein im Handel verfügbaren Mischungen – sie sind zwar schön bunt, aber tun unserer einheimischen Vielfalt, den Insekten und anderen Tieren keinen Gefallen.

Schauen sie auf [OuniPestiziden.lu](http://OuniPestiziden.lu) nach, wo einheimisch angepasstes Saatgut zu erwerben ist.

Dieses Saatgut ist nicht immer pestizidfrei kultiviert, da manche Arten in der Monokultur der Saatgutproduktion recht krankheitsempfindlich sind. In der gemischten Gesellschaft der Blumenwiese besteht dieses Problem nicht mehr.



## Standort Vor der ... Aussaat Starthilfe

**Beinahe jeder Standort ist für eine Blumenwiese geeignet:** von sonnigen bis etwas schattigen Flächen, von mageren bis lehmigen und nährstoffreichen Böden.

Es gilt: je sonniger, trockener und magerer der Standort, umso größer die Diversität an Arten. Der Mangel an Wasser und Nährstoffen verschafft den Wildblumen und –stauden einen Konkurrenzvorteil gegenüber den meisten Gräsern.

Wenn Sie sich nicht sicher sind, ob Ihr Boden zu nährstoffreich ist, können Sie eine Bodenprobe nehmen.

Der Boden darf in seinem ursprünglichen Zustand belassen werden, er kann durch untermischen von Sand abgemagert werden. Auf jeden Fall ist die Blumensamenmischung nach der Bodenbeschaffenheit auszuwählen: auf einem Sandboden wachsen ganz andere Blumen als auf einem Lehmboden.

Ist der Standort sehr mit Dauerunkräutern belastet, so kann man 30-40 cm abtragen und anschließend mit einem mageren 0/16 Schottersubstrat verfüllen. Auch künstliche Standorte, wie zum Beispiel Straßeninseln werden vorzugsweise mit Schottersubstrat und nicht mit Mutterboden aufgefüllt.

Einzig an einem sehr schattigen Standort (z. B. unter dichtem Baumbestand) ist es kaum möglich eine Blumenwiese zu erhalten.



*Centaurea cyanus* Kornblume

## Vor der... Aussaat Starthilfe Geduld!

Vor der Aussaat muss der Boden zu einem feinkrümeligen Saatbeet vorbereitet werden. **Die Fläche muss frei sein von jeglichem Bewuchs.**

Bei *großen Flächen* wird erst gepflügt und dann mehrmals gefräst, dies im Abstand von einigen Wochen.

**Vor der Saat darf nur noch sehr flach, etwa 3 cm tief, bearbeitet werden.** Die letzte tiefe Bodenbearbeitung liegt mehr als einen Monat zurück. Der Grund dafür ist, dass Wildkrautsamen, die noch im Boden vorhanden sind, zu keimen beginnen, sobald sie aus der Tiefe an das Licht der Oberfläche emporgebracht werden.

Möchte man nur eine *kleine Ecke* mit Wildblumen begrünen, so werden die alte Grasnarbe oder Pflanzen mit der Hacke abgetragen. Umgraben ist nicht erforderlich. Für das Saatbeet bearbeiten sie den Boden oberflächlich, z. B. mit einem Rechen.



Die in diesem Dokument illustrierten Wildblumen finden sich in der Mischung für nährstoffreiche Standorte von Rieger-Hofmann





## Aussaat

## Starthilfe

## Geduld!

## Bewässerung

Am besten sät man **vor beginnender feuchter Witterung**.

Im Frühjahr ist es am günstigsten ab Februar bis Mai, bei der Herbstaussaat im August bis Oktober zu säen. Die Herbstaussaat bietet Vorteile für Kaltkeimer.

Da die Blumensamen sehr fein sind, mischt man sie mit Sand, Sägemehl oder Maisschrot um ein gleichmäßigeres Ergebnis zu erzielen.

Das gesamte Saatgut wird halbiert. Dann sät man mit der ersten Hälfte die ganze Fläche in einer Richtung. In einem zweiten Arbeitsgang sät man in Querrichtung mit der anderen Hälfte der Saatgutmenge.

Das Saatgut muss obenauf gesät werden.

**Die Saat darf nicht zugedeckt und auch nicht eingereicht werden.**

Das unbedingt notwendige **Anwalzen oder Andrücken** (mit Brettern oder einer flachen Schaufel) sorgt für den notwendigen Bodenkontakt, nur so kann das Saatgut regelmäßig keimen.

Bei sehr magerem Boden oder bei Schottersubstrat kann vor dem Aussäen eine dünne **Kompostschicht** von 1-2 cm Höhe aufgebracht und oberflächlich eingearbeitet werden.



*Achillea millefolium* Gewöhnliche Schafgarbe

## Starthilfe

## Geduld!

## Bewässerung

## Aussaatjahr

Bei sehr ungünstigen Standort- und Aussaatbedingungen wie starker Sonneneinstrahlung, Erosionsgefahr, Kahlfrösten oder Vogelfraß ist es empfehlenswert, die angesäte Fläche leicht zu bedecken. Dazu wird etwa 500g/10m<sup>2</sup> Heu oder Strohhäcksel, oder aber auch unkrautfreier Grasschnitt mit 2 kg/10m<sup>2</sup> sehr locker verteilt.

Die Halme dürfen nicht so kurz sein, dass sie verklumpen.

Der Effekt ist ein günstiges Kleinklima, welches noch Luft und Licht zu den Keimlingen lässt, sie aber gleichzeitig schützt.



*Origanum vulgare* Echter Dost oder Wilder Majoran

## Geduld!

## Bewässerung

## Aussaatjahr

## Schnecken

**Erwarten sie am Anfang nicht zu viel von ihrer Blumenwiese.**

Die ersten Keimlinge erscheinen bei feuchter Witterung nach 2-3 Wochen.

Manche Samen keimen erst nachdem sie die Kälte des Winters überdauert haben. Manche Arten sind mehrjährige Pflanzen, die zuerst eine Rosette von Blättern bilden, mit nur wenigen Blüten.

**Es kann bis zu drei Jahre dauern bis die Fläche ihren definitiven Aspekt hat.**

Außerdem ist es so, dass sich an einem bestimmten Standort die Pflanzengesellschaft hält, die hier passt – es werden also nicht alle in der Saadmischung vorhandenen Arten dauerhaft an einem bestimmten Standort bleiben.



*Campanula rapunculus* Rapunzel-Glockenblume

## Bewässerung

## Aussaatjahr

## Schnecken

## Mähen

Die jungen Keimlinge brauchen 3 Wochen durchgehende Feuchtigkeit: sollte es nach der Keimung nicht regnen, so muss alle 2-3 Tage gewässert werden. Dies soll sehr behutsam gemacht werden.

Geraten angekeimte Samen unter Trockenstress, so gehen sie ein. Stehen junge Sämlinge in wegen Bewässerung klatschnassem Untergrund, so faulen sie. Der Grat ist schmal, es ist sehr schwierig, auf künstlichem Weg eine optimale Feuchte zu erreichen.

Deshalb ist es wichtig mit der Aussaat zum richtigen Zeitpunkt zu starten und möglichst vom Regen zu profitieren.

Nach den ersten Wochen darf eine frisch gesäte Blumenwiese sowohl **im ersten Jahr als auch in den Folgejahren auch bei großer Trockenheit nicht bewässert werden.**



*Centaurea scabiosa* Skabiosen-Flockenblume

## Aussaatjahr

## Schnecken

## Mähen

## Vögel

Die schnellsten Wildblumensamen brauchen 4 bis 8 Wochen Zeit zum Keimen. Aber das spontan keimende Kraut, dessen Samen noch im Boden vorhanden sind, wächst schon nach 2 bis 3 Wochen.

**Das ist kein Problem**, denn diese Kräuter haben den gleichen Schutzeffekt wie die dünne Heuschicht, die man ausbringen kann (beschrieben bei „Starthilfe“).

Aber sobald das nicht gesäte Kraut 20-30 cm hoch ist, so dass es den Wildblumenkeimlingen Konkurrenz macht, dann ist ein Säuberungsschnitt mit dem Rasenmäher auf oberster, langer Schnitthöhe (Minimum 8 cm) notwendig. Das Schnittgut wird nicht auf der Fläche belassen, sondern mit dem Fangsack entsorgt. Diese Prozedur muss eventuell 2-3 Mal wiederholt werden.

Manche Unkräuter müssen mit der Wurzel und vor der Samenbildung entfernt werden, da sie sonst überhandnehmen: Distel, Ampfer, Löwenzahn.

**Somit sieht eine Neuanlage im Aussaatjahr „sehr schlecht“ aus, beim flüchtigen Betrachten sieht man nur Unkraut – aber keine Bange, das muss so sein!**



*Daucus carota* Wilde Möhre

## Schnecken

## Mähen

## Vögel

Schnecken mögen auch keimende Wildblumen. Sie vernichten aber extrem selten den gesamten Bestand: deshalb **kein Schneckenkorn streuen!**

Im Rahmen des Gesetzes von Januar 2016 ist es außerdem auf öffentlichen Flächen untersagt.



*Crepis biennis* Wiesen-Pippau



## Mähen

## Vögel

Ist die Wildblumenwiese angewachsen, wird sie ab dem 2. Jahr zwei Mal pro Jahr gemäht. Das Mähen im ersten Jahr ist unter dem Punkt ‚Aussaajahr‘ beschrieben.

Der **erste Schnitt** im Jahr wird nach dem Verblühen der Gräser und zur Margeritenblüte durchgeführt, ungefähr **im Juni**. Es scheint in dem Moment zwar nicht angebracht zu mähen, weil so vieles blüht, aber es ist die Voraussetzung dafür, dass die Fläche auch ab Juli blütenreich wird und nicht vom vergilbten Gras dominiert wird.

Beim Mähen werden **lange Halme** geschnitten: entweder mit dem Balkenmäher, dem Freischneider oder der Handsense.

Das Schnittgut wird bis zu einer Woche auf der Fläche zum Trocknen **liegen gelassen** (je nach Wetter). Beim Wenden fallen die Samen aus.

Dann wird das Schnittgut unbedingt abgeführt, um Nährstoffeintrag zu vermeiden.

Der folgende Monat Juli ist meist recht regnerisch, die Fläche treibt erneut aus und die nächste Blütenphase kann beginnen.

Sehr wirkungsvoll, aber nicht so häufig eingesetzt da arbeitsaufwändig, ist das abschnittweise Mähen: dabei mäht man nur ein Drittel bis der Hälfte der Fläche, den nächsten Teil etwas später. So ist weiterhin Lebensraum und Nahrung für die Tiere der Wiese vorhanden, und beim zweiten Teilschnitt erlaubt diese Methode es tausenden Käfern, Raupen, Schrecken und anderen Kleintieren sich in den neu aufwachsenden Teil zu retten.

Ein **zweiter Schnitt** erfolgt im **Oktober/November**. Hier ist der genaue Zeitpunkt nicht so wichtig wie die Witterung: es muss eine Woche trocken sein, damit das gemähte Kraut wie im Juni trocknet und seine Samen ausfallen können. Das Schnittgut wird auch beim Herbst- oder Winterschnitt abgeführt.



Knautia arvensis Witwenblume

## Vögel

Die Periode für den zweiten Schnitt kann sich bis in den späten Winter ziehen, falls die dann gelb und grau erscheinende Fläche optisch nicht stört.

Die stehenbleibenden Samenstände stellen in der kalten Jahreszeit eine Nahrungsquelle und Deckung für die Vögel dar.



Samenstand von Anthriscus sylvestris Wiesenkerbel

[www.ounipestiziden.lu](http://www.ounipestiziden.lu)



E kleng Schrëtt fir mech E grouse Schrëtt fir meng Ëmwelt

## NULL OFFALL



Ech kucken ob ech de Produit och ouni oder mat manner Verpackung fanne kann...

... an ech bréngen natierlech mäin eegenen Akafskuerf mat, deen ech ëfters notze kann.

Ech trenne mäin Offall richtig an de faarwegen Dreckskeeschten oder an der bloer Valorlux Tut.

Mir entsuergen nach ze oft Saachen an der Rescht-Poubelle, déi nach kéinte kompostéiert oder recycléiert ginn.

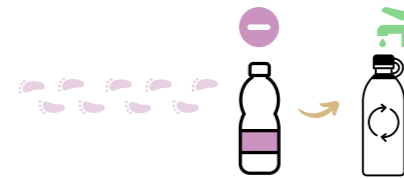
Ongebrauchte Saache kann ech verschenken, verkafen oder tauschen.

Selwer kann ech och iwwer dese Wee gebrauchten Artikele recupérieren a weider notzen.



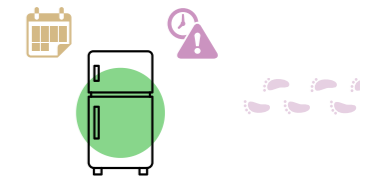
Ech si keng 'fast fashion' Victime a kafe léiwer gutt Kleding, déi laang hält.

Dobäi privilegiéieren ech fair, biologesch, an eventuell regional produzéiert Produkter.



Ech drénke Waasser vum Krunn a félle mäi Bidon fir ënnerwee.

Leitungswaasser brauch keng Ewee-Verpackung an ass vill méi génschteg ewéi Fläschwaasser.



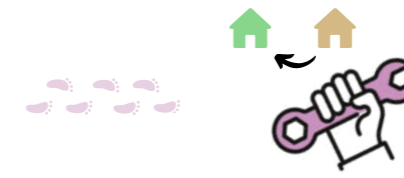
Ech raume mäi Frigo sou, datt ech fir d'éischt dat iese wat geschwënn nët méi gutt ass.

Ech gi kreativ a kachen nei Menüe mat deene Saachen, déi gläich oflafen.



Scho beim Akaf kann ech drop oppassen, datt meng Geräter reparabel sinn.

Ob professionell Reparatur, Repaircafé oder Do-it-Yourself, flécken ass oft nach méiglech.



Fir datt meng Saache méi genotzt ginn, verléinen ech se och un d'Famill oder un d'Noperen.

Da brauch manner kaf, a schlussendlech manner entsuergt ze ginn.



Ech kafe just, wann ech eppes och wierklech brauch.

Sou halen ech mäi Wunraum a meng Dreckskeeschten, mee och mäi Geesch, fréi.

Méi zum Thema! → [www.klengschrett.lu](http://www.klengschrett.lu)

Editeur:  
Ëmweltberodung  
Lëtzebuerg a.s.b.l.  
ebl.lu / info@ebl.lu



Partner:





# Grouss Botz 2024

Den 23ten Mäerz huet eis Gemeng erëm un der Grouss Botz deelgeholl. Des Aktioun huet hiren Ursprung zu Lëtzebuerg am Joer 1970, deemools haten 200 Jonker am Kader vum Europäeschen Ëmweltjoer d'Bëscher laanscht Wanderweeër am Mëllerdall propper gemaach. Saitdeem gouf des Aktioun ëmmer méi populär a méttlerweil bedeelegen sech gutt d'Hallschent vun de Lëtzebuerger Gemengen un der Groussbotz am Fréijoer. Och an eiser Gemeng ass dat schonn eng Traditioun déi op d'80er respektiv d'90er Jore vum leschte Joerhonnert zeréck geet.



Fräiwëlleger zu Wal

Mir waren dëst Joer ënnerwee fir mat de Fräiwëllegen ze schwätzen, um Terrain oder an der Organisatioun vun dësem Dag an ze kucke wat si motivéiert a wat hir Erfarunge bei dëser Aktioun sinn.

Trotz dem Wieder, dat ganz Abrëll-méisseg tëschent Sonn, Reen, Schnéi a vill Wand geschwankt huet, waren iwwert 100 Fräiwëlleger am Asaz, an de verschiddenen Dierfer vun eiser Gemeng. Et waren Awunner mat hire Familljen ënnerwee, Veräiner, an och vill Jonker, wéi jonk Pompjeeën a Scouten. Och Memberen aus eisem Gemengerot waren aktiv a bei Reen a Wand derbäi.



Eis éischt Statioun war um 10h00 zu Wal wou vill Famillje mat Kanner um Rendez-vous waren. Hei hu mir och d'Sandy mat sengen 2 klenge Kanner vu 5 a vun 3 Joer begéint. D'Sandy wunnt säit 1,5 Joer zu Wal an ass dëst Joer fir 2t hei bei der Grouss Botz derbäi. Niewent dem éischten Zil fir d'Duerf propper ze halen, fënnt hat des Aktioun awer och wichtig fir d'Gemeinschaft am Duerf ze stäerken. D'Kanner si mat Begeeschterung derbäi an dem Sandy ass et och wichtig, si vu kleng un ze winnen, fir keen Dreck op d'Strooss oder an d'Natur ze geheien an alles propper ze halen.



Sandy: „D'Kanner si mat Begeeschterung derbäi.“



Et ass och wichtig, d'Kanner vu kleng un ze winnen, fir keen Dreck op d'Strooss oder an d'Natur ze geheien an alles propper ze halen.

Ënnerwee vu Wal op Gréiwels treffe mer op eng Grupp vu Jonke Leit, déi mat siichtlecher Begeeschterung trotz dem staarke Wand d'Säite vun der Strooss no Dreck ofsichen. Si si vum Club Nei Brasilien an och deen een oder anere Fussballspiller aus dem Duerf ass derbäi. De Pit erzielt eis, dass et déi éischte Kéier ass, dass si als Club deelhuefen, am Comité hunn se et wichtig fonnt, dass eng Kéier am Joer d'Gemeng propper gemaach gëtt an dass do och d'Jugend mathëllef.



Ënnerwee vu Wal op Gréiwels



Club Nei Brasilien



Pit: „Et ass och wichtig, d'Kanner vu kleng un ze winnen, fir keen Dreck op d'Strooss oder an d'Natur ze geheien an alles propper ze halen.“



Weider fuere mer vu Gréiwels op Groussbus an do kennt dann och bei eis nach d'Tut, déi mer zu Wal matkruten an den Asaz: eng richteg kleng Deponie mat de Reschter vun engem gréissere Picknick fanne mer laanscht d'Strooss am Bësch.



Deponie mat de Reschter vun engem gréissere Picknick fanne mer laanscht d'Strooss am Bësch vu Gréiwels op Groussbus

Zu Groussbus sinn de Roger an de Marc ënnerwee, méttlerweil huet Wieder gedréint an si mussen mam Ree kämpfen. Si sinn allen zwee scho laang Joren derbäi, de Marc säit 2000, bal all Joer, hie misst also geschwënn seng Sëlwermedaile kréien.

Och fir si stinn déi 2 Aspekter, eng propper Natur an den Déngscht un der Gemeinschaft, am Fokus. Et gesäit ee bei dëser Aktioun och mol Leit, déi ee soss net begéint an dofir ass deen Dag wichteg fir den Zesammenhalt.



Zu Groussbus sinn de Rosch an de Marc ënnerwee

Wéi all d'Leit, mat deene mer geschwat hunn, soen si och wéi wichteg a flott et awer och ass, no dem Botzen an der Aarbecht dobaussen, sech kennen zesumme mat deenen anere bei lessen a Gedrénks ze treffen an zesummen ze schwätzen an ze feieren.



Fräiwëlleger zu Gréiwels

Eise Wee féiert eis weider op Dellen an op Gréiwels, wou mer och déi Leit getraff hunn, déi dofir suergen, dass al déi Fräiwëlleg sech duerno stärke kennen, sief et bei Spaghetti vum Deller Gesank oder bei engem gegrillte Wirschtche vun de Fräiwëllege Pompjeeë vu Gréiwels.



Fräiwëlleger zu Dellen

Zu Gréiwels gënne mir eis dann och e gegrillte Wirschtchen, an treffen op d'Christ an de Clod. An der fréierer Gemeng Wal war de Clod bei den Initiateure fir d'Aktioun Grouss Botz, déi an den 90er Joren an d'Liewe geruff gouf.





De Clod war bei den Initiatoren fir d'Aktioun Grouss Botz, déi an en 90er Joeren zu Wal an d'Liewe geruff gouf



D'Christ ass och am Asaz

Zu Dellen zielt Francine eis, dass de Gesank d'Mëttegiesse bei der Groussbotz virun e puer Jore vum Coin de Terre iwwerholl huet. Hat fënnt et och virun allem wichteg, fir eppes fir d'Duerfgemeinschaft ze maachen. An der Moyenne ginn et ëmmer em déi 60 Umeldunge fir d'lessen zu Dellen.



Dellen am Sall: Ravitaillement duerch den Deller Gesank



D'Francine fënnt et och virun allem wichteg, fir eppes fir d'Duerfgemeinschaft ze maachen

Och de Paul, eise Buergermeeschter ass mat derbäi. Fir hien ass et wichteg eng propper Natur ze erhalte fir de Kanner a Kandskanner ze hannerloossen. Hien seet e grouse Merci un déi vill Benevollen déi trotz dem schlechte Wieder derbäi waren, sief et Awunner aus den Dierfer oder d'Membere vun de verschiddene Clubben an natierlech och den Deller Gesank an déi Gréiwelser Fräiwëlleg Pompjeeën, déi esou gutt fir déi néideg Stärkung gesuert hunn.



De Paul, eise Buergermeeschter ass mat derbäi



Déi Fräiwëllegen Pompjeeën vu Gréiwels grille Wierschtchen

Schliisslech wollte mer awer och nach vun de Leit wëssen, wat si alles esou fonnt hunn an och wat iwwert déi Joren scho mol vu méi Spektakulärem fonnt gouf.

De Gros vum Dreck besteet leider aus eidele Béchsen a Fläschen an Zigarettestëmp, déi einfach un de Bord vun der Strooss gepucht ginn. En Deel vum Dreck ass allerdéngs net onbedéngt vu Leit dohi geheit ginn, mee viles ass och Plastik dee vun de verschiddenen Chantieren duerch de Wand lassgerappt gouf an dann duerch d'Géigend geflunn ass.



En Deel vum gesammelte Knascht

Bäi de méi spezielle Saache kann een ernimmen:

- Bei enger Baach eng gréisser Unzuel vu Shot-Gleiser, déi wuel op eng well Party hindeiten
- Laanscht Stroossen goufe scho Stecker vun Autoe fonnt, Reschter vun Accidenter, dorënner eng ganz Autosfënster an a Pare-Choc a Spigel vun engem Camion.
- Dëst Joer gouf am Bësch tëschent dem Léierhaf a Gréiwels e Bürostull fonnt

Mir hoffen, dass mer vill al an néi Gesichter dann och d'nächst Joer bei der Grousser Botz 2025 gesinn.



De Paul seet e grouse Merci un déi vill Benevollen déi trotz dem schlechte Wieder derbäi waren

Text: Corinne Pommerell  
Fotoen: Andreas Schindler



# SuperdrecksKëscht: Bilans 2023

## Eingesammelte Problemprodukte 2023



### Gemeinde Grosbous

EAK/ CED2	Produkt	SuperDrecksKëscht ® fir Bierger <sup>1)</sup>	Ressourcencenter <sup>2)</sup>	Gemeinde GESAMT <sup>3)</sup>
130208	Altöl	728.0 kg	0.0 kg	728.0 kg
130208	Altöl (Behälter bis 30 l)	609.5 kg	450.2 kg	1059.7 kg
160601	Bleiakkumulatoren	0.0 kg	291.5 kg	291.5 kg
200199	Brillen	0.0 kg	0.3 kg	0.3 kg
200139	Datenträger	0.0 kg	126.5 kg	126.5 kg
160505	Druckgasflaschen Helium (Ballongas)	3.5 kg	0.3 kg	3.8 kg
160505	Druckgasflaschen Kohlendioxid (< 5 l)	0.0 kg	0.5 kg	0.5 kg
160505	Druckgasflaschen Kohlendioxid (05 - 14 l)	0.0 kg	0.9 kg	0.9 kg
160504	Druckgasflaschen Probutan	0.0 kg	61.8 kg	61.8 kg
160504	Druckgaskartuschen (Gase brennbar, Behälter < 1 l)	1.6 kg	0.6 kg	2.2 kg
160504	Druckgaskartuschen (Lachgas, Behälter < 3 l)	0.0 kg	0.7 kg	0.7 kg
160505	Druckgaskartuschen (Luftgase inert, Behälter < 1 l)	0.0 kg	1.5 kg	1.5 kg
160504	Druckgaskartuschen (Sauerstoff, Behälter < 1 l)	0.0 kg	0.2 kg	0.2 kg
160504	Druckgaskartuschen Butan - Propan (Campinggaz)	4.4 kg	2.2 kg	6.6 kg
020109	Düngemittel (fest)	6.9 kg	19.3 kg	26.2 kg
020109	Düngemittel (flüssig)	0.0 kg	7.2 kg	7.2 kg
200135	Elektrogeräte (Friteusen)	7.4 kg	58.6 kg	66.0 kg
200135	Elektrogeräte (Haushaltskleingeräte)	196.0 kg	0.0 kg	196.0 kg
200135	Elektrogeräte (Monitore, Fernseher)	15.0 kg	0.0 kg	15.0 kg
200121	Energiesparlampen	0.0 kg	8.6 kg	8.6 kg
080312	Farben / Lacke fest (SAP)	0.0 kg	542.8 kg	542.8 kg
200127	Farben / Lacke fest (SAP)	74.7 kg	0.0 kg	74.7 kg
200127	Farben / Lacke flüssig	37.9 kg	0.0 kg	37.9 kg
080312	Farben / Lacke flüssig (SAP)	0.0 kg	909.2 kg	909.2 kg
160505	Feuerlöscher (ABC, ABC-E, BC, D)	2.6 kg	48.9 kg	51.5 kg
160504	Feuerzeuge	0.0 kg	2.6 kg	2.6 kg
200121	Glüh- und Halogenlampen	4.7 kg	21.0 kg	25.7 kg
200133	Hochenergieakkumulatoren	0.0 kg	17.8 kg	17.8 kg
200133	Hochenergieakkumulatoren (defekt)	0.0 kg	1.5 kg	1.5 kg
040210	Kerzen	0.0 kg	10.7 kg	10.7 kg
160506	Laborchemikalien	5.4 kg	3.4 kg	8.8 kg
200115	Laugen und basische Reiniger (fest)	0.0 kg	10.8 kg	10.8 kg
200115	Laugen und basische Reiniger (flüssig)	13.7 kg	71.7 kg	85.4 kg
200121	LED-Lampen	0.0 kg	5.8 kg	5.8 kg
200121	Leuchtstofflampen < 1,5 m	0.0 kg	44.3 kg	44.3 kg
200121	Leuchtstofflampen > 1,5 m (Solarium)	0.0 kg	2.2 kg	2.2 kg
200113	Lösungsmittel (Kanister 10 - 30 l)	0.0 kg	114.3 kg	114.3 kg
200113	Lösungsmittel (Kleingebinde bis 10 l)	0.0 kg	23.9 kg	23.9 kg
200131	Medikamente	304.1 kg	343.8 kg	647.9 kg
160506	Nicht identifizierte Produkte (Behälter < 10 l)	0.0 kg	0.0 kg	0.0 kg
160107	Öl- und Dieselfilter	3.1 kg	0.0 kg	3.1 kg
160107	Öl- und Dieselfilter (via Oleocont-Fzg)	0.0 kg	22.8 kg	22.8 kg

160210	Ölradiatoren	0.0 kg	39.5 kg	39.5 kg
150202	Ölverschmutzte Produkte (via Oleocont-Fzg)	0.0 kg	8.4 kg	8.4 kg
200119	Pestizide (fest)	11.3 kg	9.0 kg	20.3 kg
200119	Pestizide (flüssig)	19.7 kg	9.6 kg	29.3 kg
200117	Photochemikalien gemischt	0.0 kg	1.2 kg	1.2 kg
150110	PU-Schaum Dosen	5.8 kg	13.8 kg	19.6 kg
150110	PU-Schaum Dosen (PDR-Wertmarke)	0.0 kg	3.7 kg	3.7 kg
200114	Säuren und saure Reiniger	5.5 kg	14.0 kg	19.5 kg
150110	Schadstoffverpackungen (Altöl, Schmierfette)	0.0 kg	8.8 kg	8.8 kg
150110	Schadstoffverpackungen (Lösungsmittel)	0.0 kg	25.7 kg	25.7 kg
150110	Schadstoffverpackungen (Säure, Lauge, Photochemie)	14.4 kg	64.4 kg	78.8 kg
200125	Speiseöle und -fette (pflanzlich)	27.5 kg	243.6 kg	271.1 kg
200125	Speiseöle und -fette (pflanzlich) (Systembehälter)	645.5 kg	394.3 kg	1039.8 kg
200125	Speiseöle und -fette (tierisch, gemischt)	0.0 kg	6.1 kg	6.1 kg
150110	Spraydosen	103.3 kg	122.3 kg	225.6 kg
180101	Spritzen, Kanülen	9.6 kg	22.1 kg	31.7 kg
160215	Tonerkartuschen, Tintenpatronen	15.0 kg	52.5 kg	67.5 kg
200133	Trockenbatterien	141.4 kg	176.6 kg	318.0 kg

1) Von der SuperDrecksKëscht fir Bierger im Rahmen der mobilen Sammlungen, sowie auf Abruf eingesammelten Mengen

2) Vom Ressourcencenter gesammelte Mengen - gewichtet auf die Einwohnerzahl der Gemeinde

3) Summe von 1) und 2)

## Eingesammelte Problemprodukte 2023



### Gemeinde Wahl

EAK/ CED2	Produkt	SuperDrecksKëscht ® fir Bierger <sup>1)</sup>	Ressourcencenter <sup>2)</sup>	Gemeinde GESAMT <sup>3)</sup>
130208	Altöl	728.0 kg	0.0 kg	728.0 kg
130208	Altöl (Behälter bis 30 l)	343.5 kg	431.5 kg	775.0 kg
130208	Altöl (Fässer 60 - 200 l)	5.2 kg	0.0 kg	5.2 kg
160601	Bleiakkumulatoren	24.0 kg	279.4 kg	303.4 kg
200199	Brillen	0.0 kg	0.3 kg	0.3 kg
200139	Datenträger	0.0 kg	121.2 kg	121.2 kg
160505	Druckgasflaschen Helium (Ballongas)	0.0 kg	0.2 kg	0.2 kg
160505	Druckgasflaschen Kohlendioxid (< 5 l)	0.0 kg	0.5 kg	0.5 kg
160505	Druckgasflaschen Kohlendioxid (05 - 14 l)	0.0 kg	0.9 kg	0.9 kg
160504	Druckgasflaschen Probutan	13.5 kg	59.2 kg	72.7 kg
160504	Druckgaskartuschen (Gase brennbar, Behälter < 1 l)	4.5 kg	0.6 kg	5.1 kg
160504	Druckgaskartuschen (Lachgas, Behälter < 3 l)	0.0 kg	0.7 kg	0.7 kg
160505	Druckgaskartuschen (Luftgase inert, Behälter < 1 l)	3.9 kg	1.4 kg	5.3 kg
160504	Druckgaskartuschen (Sauerstoff, Behälter < 1 l)	0.0 kg	0.2 kg	0.2 kg
160504	Druckgaskartuschen Butan - Propan (Campinggaz)	1.1 kg	2.1 kg	3.2 kg
020109	Düngemittel (fest)	41.9 kg	18.5 kg	60.4 kg
020109	Düngemittel (flüssig)	0.0 kg	6.9 kg	6.9 kg
200135	Elektrogeräte (Friteusen)	16.6 kg	56.2 kg	72.8 kg
200135	Elektrogeräte (Haushaltskleingeräte)	259.5 kg	0.0 kg	259.5 kg
200121	Energiesparlampen	3.2 kg	8.2 kg	11.4 kg
080312	Farben / Lacke fest (SAP)	0.0 kg	520.3 kg	520.3 kg
200127	Farben / Lacke fest (SAP)	52.3 kg	0.0 kg	52.3 kg
200127	Farben / Lacke flüssig	111.1 kg	0.0 kg	111.1 kg
080312	Farben / Lacke flüssig (SAP)	0.0 kg	871.5 kg	871.5 kg
200127	Farben / Lacke flüssig (SAP)	457.0 kg	0.0 kg	457.0 kg
160505	Feuerlöscher (ABC, ABC-E, BC, D)	23.0 kg	46.8 kg	69.8 kg
160504	Feuerzeuge	36.3 kg	2.5 kg	38.8 kg



200121	Glüh- und Halogenlampen	14.2 kg	20.1 kg	34.3 kg
200133	Hochenergieakkumulatoren	22.7 kg	17.1 kg	39.8 kg
200133	Hochenergieakkumulatoren (defekt)	0.0 kg	1.4 kg	1.4 kg
040210	Kerzen	0.0 kg	10.3 kg	10.3 kg
160506	Laborchemikalien	1.3 kg	3.3 kg	4.6 kg
200115	Laugen und basische Reiniger (fest)	0.0 kg	10.4 kg	10.4 kg
200115	Laugen und basische Reiniger (flüssig)	14.1 kg	68.7 kg	82.8 kg
200121	LED-Lampen	0.0 kg	5.5 kg	5.5 kg
200121	Leuchtstofflampen < 1,5 m	14.3 kg	42.4 kg	56.7 kg
200121	Leuchtstofflampen > 1,5 m (Solarium)	0.0 kg	2.1 kg	2.1 kg
200113	Lösungsmittel (Kanister 10 - 30 l)	0.0 kg	109.5 kg	109.5 kg
200113	Lösungsmittel (Kleingebinde bis 10 l)	204.5 kg	22.9 kg	227.4 kg
200131	Medikamente	283.9 kg	329.6 kg	613.5 kg
160506	Nicht identifizierte Produkte (Behälter < 10 l)	0.0 kg	0.0 kg	0.0 kg
160107	Öl- und Dieselfilter	22.6 kg	0.0 kg	22.6 kg
160107	Öl- und Dieselfilter (via Oleocont-Fzg)	0.0 kg	21.8 kg	21.8 kg
160210	Ölradiatoren	0.0 kg	37.9 kg	37.9 kg
150202	Ölverschmutzte Produkte (via Oleocont-Fzg)	0.0 kg	8.0 kg	8.0 kg
200119	Pestizide (fest)	1.8 kg	8.6 kg	10.4 kg
200119	Pestizide (flüssig)	20.1 kg	9.2 kg	29.3 kg
200117	Photochemikalien gemischt	0.0 kg	1.1 kg	1.1 kg
150110	PU-Schaumdosen	2.8 kg	13.2 kg	16.0 kg
150110	PU-Schaumdosen (PDR-Wertmarke)	0.0 kg	3.6 kg	3.6 kg
200114	Säuren und saure Reiniger	16.1 kg	13.5 kg	29.6 kg
150110	Schadstoffverpackungen (Altöl, Schmierfette)	0.0 kg	8.4 kg	8.4 kg
150110	Schadstoffverpackungen (Lösungsmittel)	0.0 kg	24.6 kg	24.6 kg
150110	Schadstoffverpackungen (Säure, Lauge, Photochemie)	27.3 kg	61.7 kg	89.0 kg
200125	Speiseöle und -fette (pflanzlich)	81.5 kg	233.5 kg	315.0 kg
200125	Speiseöle und -fette (pflanzlich) (Systembehälter)	543.0 kg	378.0 kg	921.0 kg
200125	Speiseöle und -fette (tierisch, gemischt)	0.0 kg	5.9 kg	5.9 kg
150110	Spraydosen	124.6 kg	117.2 kg	241.8 kg
180101	Spritzen, Kanülen	1.4 kg	21.2 kg	22.6 kg
160215	Tonerkartuschen, Tintenpatronen	18.3 kg	50.3 kg	68.6 kg
200133	Trockenbatterien	186.1 kg	169.3 kg	355.4 kg

- 1) Von der SuperDreckKëscht fir Bierger im Rahmen der mobilen Sammlungen, sowie auf Abruf eingesammelten Mengen
- 2) Vom Ressourcencenter gesammelte Mengen - gewichtet auf die Einwohnerzahl der Gemeinde
- 3) Summe von 1) und 2)



# Wandersommer 2024

**GROUSSBUS-WAL**

Lëtzebuurger Wandersportfederatioun  
**Wander Summer**

Wandern an der Gemeng a mat eiser Gemeng am  
Kader vum FLMP Wander Summer

**Village d'Etape  
vum  
Wandersommer 2024**

**Programm:**

14/06/2024 19h00 Infoversammlung mat an iwwert  
Lëtzebuurger Wandersportfederatioun am  
Veräinsbau zu Wal

05/07/2024 18h00 Guidéiert Wanderung ronderëm Groussbus  
Depart beim Centre Weiersäft zu  
Groussbus





# Neit Offallgesetz

## SCHRITTWEISES VERBOT VON EINWEGPRODUKTEN

..... bei allen öffentlichen Veranstaltungen .....

### Erlaubte / verbotene Produkte im Überblick:

	Erlaubt	Verboten
Schüsseln, Schalen (und Ähnliches)	<ul style="list-style-type: none"> <li>Mehrwegprodukte</li> <li>Einwegprodukte ohne Plastik</li> </ul>	Einwegprodukte mit <b>Plastik</b>
Besteck		
Teller		
Strohhalme, Rührstäbchen, Picker	<ul style="list-style-type: none"> <li>Mehrwegprodukte</li> <li>Bis 31.12.2024: Einwegprodukte ohne Plastik</li> </ul>	
Tassen, Gläser, Becher		
Flaschen	<ul style="list-style-type: none"> <li>Mehrwegprodukte</li> <li>Einwegprodukte aus Glas</li> <li>Bis 31.12.2024: Andere plastikfreie Mehrwegprodukte</li> </ul>	

**Achten Sie auf „verstecktes“ Plastik**  
 Bei Veranstaltungen ist jeglicher Einwegartikel, der **ganz oder teilweise aus Kunststoff besteht**, verboten.  
 Beispiel: Auf den meisten **Schalen für Pommes Frites** und **Pappbechern** befindet sich eine dünne Kunststoffschicht. → **nicht erlaubt**

**Sonderfall Getränkedosen und -kartons**  
 Dosen und Getränkekartons sind **bis zum 1. Januar 2025** erlaubt. Danach gilt ein Verbot für öffentliche Veranstaltungen.

**Bevorzugen wir ab jetzt die Mehrfachnutzung**  
 Angesichts des Verbots der meisten Einwegprodukte im Jahr 2025 wird allen Veranstaltern öffentlicher Veranstaltungen dringend empfohlen, jetzt nach wiederverwendbaren Lösungen zu suchen. Insbesondere empfiehlt es sich, sich nach Möglichkeiten zum Teilen und Mieten von Mehrweggeschirr zu erkundigen.

**Dieses Dokument beschreibt den nationalen Rechtsrahmen. Einige Kommunen könnten bereits jeglicher Einweg vollständig verboten haben. Informieren Sie sich bei Ihrer Kommune.**

## SCHRITTWEISES VERBOT VON EINWEGPRODUKTEN

..... bei allen öffentlichen Veranstaltungen .....

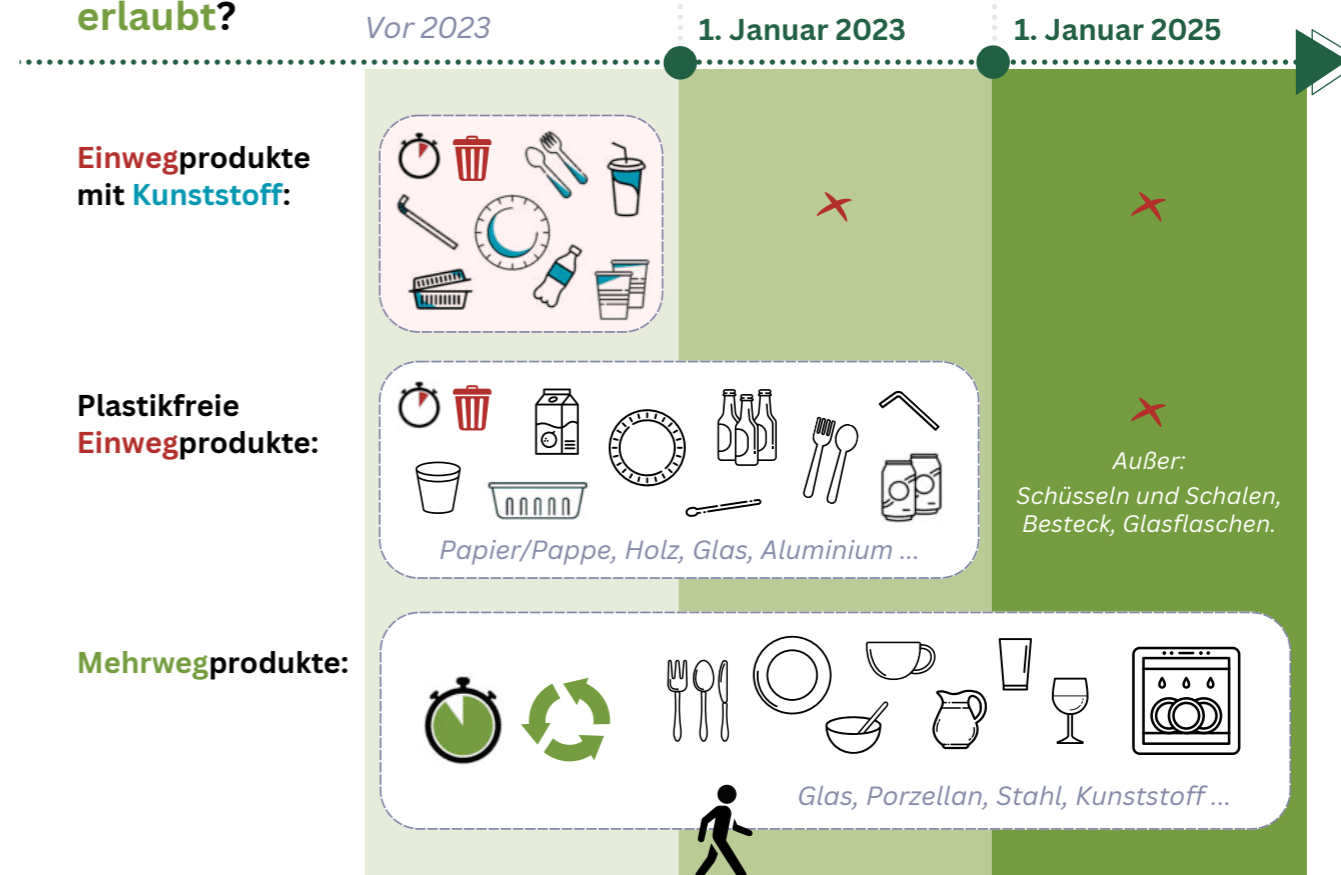
**Einweg** =  
 Ich benutze 1x, dann werfe ich es weg

**Mehrweg** =  
 Ich verwende, ich reinige, ich verwende wieder

### 2 Schritte zum Mehrweg auf öffentlichen Veranstaltungen:

Keine Einwegprodukte, die **Plastik** enthalten.   
 Kein Einweg mehr, unabhängig von der Zusammensetzung.

### Was ist erlaubt?



- Womit kann ich Einwegprodukte ersetzen? Welche Alternativen gibt es?
- Kann ich für diesen Übergang finanzielle Unterstützung erhalten?
- Was tun mit Restbeständen an Einwegprodukten?



LE GOUVERNEMENT DU GRAND-DUCHÉ DE LUXEMBOURG  
 Ministère de l'Environnement, du Climat et du Développement durable

www.nulloffall.lu  
 FAQs







## NEE ZUM SCHOTTERGAART

Lieweg Vilfalt am plaz gro Wüst



## De Schottergart

Weder bëlleg nach einfach am Ënnerhalt

Einsparen von Zeit, Kraft, Geld und der Verzicht auf Herbizide – das erhofft sich so mancher Hausbesitzer beim Anlegen eines Schottergartens. Die Realität ist jedoch eine ganz andere!

### Hoher Aufwand und Kosten

Zum Anlegen eines Schottergartens muss die fruchtbare Bodenschicht entfernt, eine Unkrautfolie ausgelegt und mit einem Schotter/Sand Gemisch überdeckt werden. Dann folgt eine Schicht aus exotischem Zierkies, die evtl. mit einer Kunststoffplatte in Position gehalten wird. Diese schweißtreibende Arbeit, die recht viel Material erfordert, müssen meist professionelle Betriebe übernehmen.

### Regelmäßiges mühsames Entfernen von Blättern - verfärbte Steine

Im Kieselbeet landet Herbstlaub, das konsequent und penibelst entfernt werden muss, damit sich kein „Unkraut“ zwischen den Steinchen bildet. Da Laubbläser aus Energie- und Lärmschutzgründen und ihren negativen Auswirkungen auf Kleinlebewesen

abzulehnen sind, bleibt nur die mühsame Handarbeit. Pollen und Staub sind zudem nicht aus dem Beet zu entfernen und tragen langsam aber sicher zum Aufbau von „Unkraut“, Algen, Moosen, Flechten usw. bei. Nach einiger Zeit verfärben sich die Steine und irgendwann nutzt alles „umdrehen“ nichts mehr. Eine arbeits- und kostenintensive Sanierung drängt sich dann auf.

### Häufiger Griff zu Herbiziden

Da der Glaube, ein Schottergarten wäre unkraut- und moosfrei sich leider nicht bewährt, greift dann aber so mancher recht schnell auf den Einsatz von Herbiziden zurück, um ihn „sauber“ zu halten. So entsteht ein toxisches Umfeld für die Hausbewohner. Die Herbizide werden zudem vom Regenwasser ausgewaschen und landen in Bächen, Flüssen und Seen, wo sie großen Schaden anrichten.





## Eng waarm Wüst ouni Liewen

Der Duden beschreibt den Garten als „begrenztes Stück Land, (am, um ein Haus), zur Anpflanzung von Gemüse, Obst, Blumen...“. Der Schottergarten ist das Gegenteil davon und die negativen Auswirkungen sind erheblich:

### Der Boden verkümmert!

Unter dem Gewicht der Steine geht alles Leben im Boden verloren. Und falls der Schotterstein wieder entfernt werden sollte, ist eine aufwendige Bodenrenaturierung notwendig.

### Naturnahe Pflanzen gibt es kaum!

Generell werden diese Kieselgärten nicht oder nur sehr spärlich bepflanzt. Und wenn doch, wird meist auf exotische Pflanzen wie Bambus, Pampasgras oder Chinaschilf, welche für heimische Bienen und Schmetterlinge keine Nahrung bieten, zurückgegriffen, da sie vermeintlich in den „Flair des Schotterungetüms“ passen und pflegeleicht erscheinen.

### Das Umfeld erhitzt!

Kies- und Steinflächen heizen stärker auf als naturnahe Grünanlagen, speichern Wärme und strahlen sie wieder ab. Somit verändert sich das Mikroklima um das Haus und letztendlich auch das Stadtklima drastisch. Bereits heute liegen die Temperaturen in den Städten 2-3°C über denen des Umlandes. Durch die Klimakrise werden sie noch weiter ansteigen.

### Tiere finden keinen Lebensraum!

Tiere wie Schmetterling, Blaumeise, Frosch, Igel und sogar die Eidechse, die Steinlandschaften eigentlich liebt, finden auf dieser monotonen Fläche weder Nahrung noch Unterschlupf.

### Regenwasser versickert kaum!

Je nach Abdichtung des Schotterbeetes wirkt die Fläche wie eine weitere versiegelte Fläche, Regenwasser wird nicht wie bei einer Grünfläche von der Vegetation zurückgehalten. Die Folge: bei Starkregen landet das Wasser unter Umständen in überschwemmten Kellern, der übervollen Kanalisation und schlussendlich verdeckt in Flüssen und Bächen.

### Kein Beitrag zur Luftfilterung!

Pflanzen können feine Staubpartikel und Stickstoffdioxide aus der Luft filtern. Fehlen sie, reichern diese Partikel sich an und werden zur Belastung für unsere Lungen.

### Ästhetik & Naturerfahrung fehlen!

Auf monotonen Schotterflächen bieten weder der Wechsel der Jahreszeiten noch farbige Blüten, leckere Früchte oder wohltuende Düfte unseren Sinnen, spielenden Kindern oder vorbeischlendernden Fußgängern Anlass zur Freude.



## En naturnoe Virgaart

## E Virdeel fir Mënsch an Natur

Ein naturnaher (Vor-)Garten gewährt genau das Gegenteil der Schotter- und Kieselsteinwüsten!

- Pflanzen verbessern die Luftqualität, Mikro- und Makroklima, schlucken den Stadtlärm und wirken sich somit nachweislich **positiv auf das physische und psychische Wohlbefinden** aus. Dieses ist wegen der Klimakrise besonders wichtig.
- Ein fruchtbarer Boden bietet Milliarden von Kleinlebewesen und Tausenden von Insekten **Unterschlupf und Nahrung**.
- **Einheimische Pflanzen** versorgen Bestäuber die ganze Saison über mit Pollen und Nektar.
- Wo sich viele Insekten und Würmer tummeln, finden auch **Vögel und Kleinsäuger Nahrung und Unterschlupf**.
- **Belebte, farbenfrohe naturnahe (Vor-)Gärten** sind eine Pracht fürs Auge und schaffen eine einladende Atmosphäre.





## E schéine naturnoe Gaart

### einfach gestalten

Naturnaher Vorgarten, einheimische Stauden und Hecken sind das Motto!

**Stauden** sind mehrjährige Blütenpflanzen. Die ersten Jahre nach der Pflanzung müssen Sie noch 2-3 Mal im Jahr ungewollte Gräser und andere „Eindringlinge“, die sich zwischen den Stauden ansiedeln, manuell entfernen. Doch wenn die Stauden bis ihre volle Größe angenommen und den Platz, den Sie ihnen bei der Pflanzung zugewiesen haben, voll ausnutzen, hat das „Unkraut“ fast keine Chance mehr. Dann müssen Sie die Stauden nur noch einmal im Jahr zurückschneiden (möglichst erst im Frühjahr, so dass Insekten in den abgestorbenen Stängeln überwintern können und Vögel auch im Winter Nahrung finden).

Auch eine **Blumenwiese** verursacht recht wenig Arbeit. Einmal angelegt, muss sie nur noch 1-2 Mal im Jahr gemäht werden. Auch hier gilt: einheimische Saatmischungen wählen. Einzelne Abschnitte können die ganze

**Esou geet et!**

Saison bis zum nächsten Frühjahr stehen gelassen werden. Aber Achtung: nicht alle Saatmischungen sind für jeden Standort geeignet.

**Hecken und Sträucher** können den eigenen Garten nicht nur vor ungebetenen Gästen und Blicken schützen, sie bieten sowohl Insekten als auch Vögeln und Kleinsäugetern Unterschlupf und Nahrung.

Auf [www.naturelo.meco.lu](http://www.naturelo.meco.lu) bekommen Sie ausführliche und praktische Informationen zum Anlegen eines naturnahen (Vor-)Gartens: über die Auswahl der Pflanzen, damit Sie sich ganzjährig an Blüten erfreuen können, bis hin zu Tipps zu Insekten, Kleinsäugetern und anderen Mitbewohnern.

Zahlreiche Publikationen können in der Mediathek [www.oekobib.lu](http://www.oekobib.lu) des Oekozeners Pafendall ausgeliehen werden.

Zusammen mit Ihnen wollen wir die weitere Ausdehnung dieser „Steinwüsten“ verhindern und diesen negativen Trend stoppen!

## Matmaach-Aktioun

# STOPPT D'SCHOTTERGÄERT



### Schicken Sie uns Ihre Fotos!

Kennen Sie einen grauenhaften Schottergarten oder aber einen schönen naturnahen (Vor-) Garten? Gibt es in Ihrer Gemeinde gruselige Kieselbeete oder besonders naturnahe Grünstreifen entlang Straßen oder an öffentlichen Plätzen? Wo auch immer Sie einem negativen oder positiven Beispiel begegnen, schicken Sie uns Ihr(e) Foto(s) mit Angabe der Ortschaft: [meco@oeko.lu](mailto:meco@oeko.lu). Wir veröffentlichen Ihre Fotos, ohne Adressenangabe und anonym auf [www.meco.lu](http://www.meco.lu) bzw. [www.naturelo.meco.lu](http://www.naturelo.meco.lu) und unserer Facebook-Seite.

### Fordern Sie Ihre Gemeinde auf, Schottergärten zu verbieten!

Einige Gemeinden Luxemburgs verbieten die Schottergärten bereits. Falls Ihre noch kein derartiges Reglement hat, dann regen Sie dies an. Alle Infos, wie eine Gemeinde dies tun kann, finden Sie auf [www.naturelo.meco.lu](http://www.naturelo.meco.lu)

### Interesse an den Info-Materialien um Mitbürger\*innen zu motivieren!?

... dann fordern Sie den nebenstehenden «Flyer» oder dieses Faltblatt gratis bei uns an: Tel. 439030-1 oder [meco@oeko.lu](mailto:meco@oeko.lu)



## Zesumme méi staark – gitt Member!

Jedes weitere Mitglied, ob aktiv engagiert oder nicht, hilft dem Engagement zum Erhalt der Natur, Landschaft und Schutz des Klimas, zur Förderung von Fuß- und Radwegen, dem öffentlichen Transport, für einen Wertewandel, weg vom Konsum hin zu mehr Gemeinwohl noch mehr Gehör zu verleihen und mehr Durchschlagskraft zu geben. **Werden Sie deshalb jetzt Mitglied!** Alle Infos auf [www.meco.lu](http://www.meco.lu), oder unter [meco@oeko.lu](mailto:meco@oeko.lu) und 43 90 30 1.



**mouvement  
écologique**

6, rue Vauban L-2663 Luxembourg Tel. 43 90 30-1

[www.naturelo.meco.lu](http://www.naturelo.meco.lu)



# Opwäertung vum Haardsebruch zu Groussbus duerch Torfmoosen

D'Gemeng Groussbus-Wal ass eng vun dene mat de meeschten Torfmoosvirkommen am Land. Torfmoose (Gattung Sphagnum) si charakteristesche fir Mouergebidder. Iwwer vill Jorhonnerten huet sech aus hinnen Torf gebild, deen ee wichtegen CO<sub>2</sub>-Späicher ass.

An der Gemeng Groussbus-Wal fanne mir glécklecherweis nach eng Rei Niddermouerfläche mat Torfmoosen an de Gebidder Birkeknäppchen, Péiteschbësch, Welterbaach, Neiwiss, Bruch, Gompelpull, Mäschescheierchen a Schwaarzebuer. Mouerflächen sinn immens rar a si gehéieren zu den héich bedroete Biotopen zu Lëtzebuerg.

Fir d'Niddermouer Haardsebruch – dat sech duerch eng grouss Diversitéit u Bléieplanzen an Insekten auszeechent an och nach kleng Rescht-Virkommen von Torfmoosen opweist – nach weider ze revaloriséieren, ass 2020 ee Pilotprojet vum SICONA an dem Atelier fir Ekologie a Moosfuerschung lancéiert ginn fir op dem Site weider Torfmoosen ze etabléieren.

Den Haardsebruch bitt ideal Konditiounen fir Torfmoosen, wéll mir iwwer d'Joer een héije Waasserstand hunn, saure Buedem mat engem niddrigen pH a ganz wéineg Nährstoffer. Plazeweis kënn och nach Torf vir. Zu Lëtzebuerg gëtt et net méi vill Plazen, wou nach Torf virkënn, dofir ass den Haardsebruch esou besonnesch!

Iwwer déi lescht 3 Joer goufen, no an der Fuerschung erproufte Methoden, siwen Torfmoos-Aarten, op fënnef Plots vu 4 x 4 m ugeplant. D'Torfmoose goufen, ënnert de strenge Konditiounen vun enger Autorisation, a kleng Quantitéiten an der Natur gesammelt an op klengen Deelflächen (Plots) am Haardsebruch ausgestreet. Déi zu Lëtzebuerg ganz seelen Aart Sphagnum rubellum ass am Virfeld op Planzdëscher kultivéiert ginn an duerno op de Plots ausbruecht ginn.

De Monitoring Enn 2023 huet erginn, datt op den éischte Plots sech scho relativ grouss Sphagnumteppecher gebild hunn an och de seelene Sphagnum rubellum ass amgang sech gutt z'etabléieren.

Déi éischt Resultater vum Projet goufen an der Naturschutz-Zäitschrëft « Naturschutz und Landschaftsplanung » publizéiert (Schneider et al. 2023).

S. Schneider, J.-P. Wolff & F. Hans, 2023. Wiederansiedlung von Torfmoosen in einem Niedermoor. Ein Erfahrungsbericht zur Kombination von In situ- und Ex situ-Verfahren. Naturschutz und Landschaftsplanung 10/2023: 12–21.

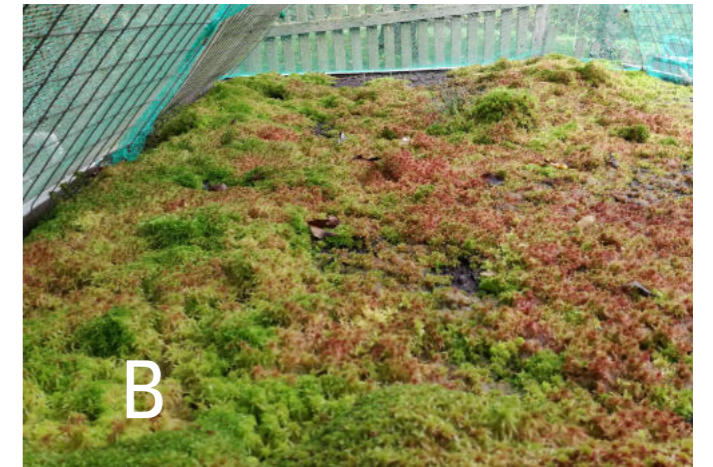
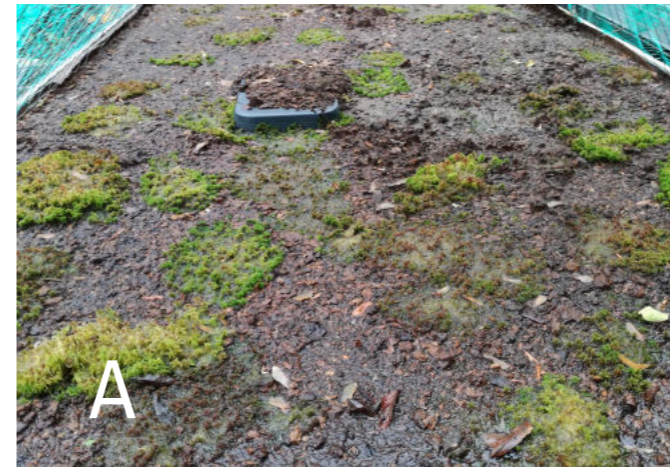
Atelier fir Ekologie a Moosfuerschung sàrl  
[www.atemo.lu](http://www.atemo.lu)  
[atemo@pt.lu](mailto:atemo@pt.lu)



Naturschutzsyndikat SICONA  
[www.sicona.lu](http://www.sicona.lu)  
[administration@sicona.lu](mailto:administration@sicona.lu)



Text a Fotoen: ATEMO & SICONA



Torfmoosprojet Groussbus Haardsebruch

A & B: Kultivéierung vu Sphagnum rubellum op engem Planzdëscher, B = Resultat no 11 Méint

C & D: Preparatioun vun engem Plot am Haardsebruch fir d'Torfmoose anzebréngen. Fir datt si net verdréchnen, gi si mat Stréi ofgedeckt.

E & F: D'Torfmoose si gutt ugewuess: Resultat no engem knappe Joer.



# Loosst äre Wues wuessen an hëlleft eise Bestëbser!



Wéi kann ech matmaachen?

Sticker

Op ärer Gemeng oder direkt iwwert de SIAS kritt dir e Sticker, deen dir iech op d'Bréifkëscht pechen an sou är Participatioun weise kënnt. Fotoe vun ärem Gaart kënnt dir bei eis ob [moien@sias.lu](mailto:moien@sias.lu) era schécken an sou un engem Gewënnspill deelhueen. Dir kënnt är Fotoen och gären ob de soziale Medie mam [#BlummefirBestëbser](https://twitter.com/BlummefirBestëbser) deelen.



## Wat sinn d'Spillreegelen?

D'Spillreegelen si ganz einfach: Dir méit net am Mee. Dir musst dobäi net onbedéngt dee ganze Wuess stoe loossen, mee kënnt och just en Deel dervu wuesse loossen.

## A wéi hëlleft ech domat de Bestëbser?

Wann een d'Méimaschinn am Fréijoer méi laang stoe léisst, dann hunn d'Déieren, déi am Buedem oder un de Grashällem iwwerwanteren, eng besser Chance ze iwwerliewen. An der méi spët geméiter Wiss kënnen sech wëll Kraider usidelen. Eng propper geméite Wiss bitt kee Liewensraum fir eis Insekten, an ass donieft och net un de Klimawandel ugepasst.

Weider Informatiounen:  
[www.sias.lu/naturschutz/biologische-station/mei-net-am-mee](http://www.sias.lu/naturschutz/biologische-station/mei-net-am-mee)  
[#BlummefirBestëbser](https://twitter.com/BlummefirBestëbser)  
[moien@sias.lu](mailto:moien@sias.lu)



# La tonte et les insectes

Dans l'herbe haute vivent de nombreux insectes importants! Lorsque je tonds, je les protège en suivant 5 règles simples:

## 1 RAREMENT & TARD

Je laisse le temps nécessaire aux insectes pour se reposer, et aux fleurs avec du pollen et du nectar pour pousser. Pour une belle prairie de fleurs sauvages, je tonds 1 à 2 fois par an.

### QUAND DOIS-JE TONDRE?

Petite astuce pour mémoriser: autour de la fête nationale et tard en hiver :)

## 2 COMMENCER AU CENTRE

Je commence au milieu du jardin et progresse vers l'extérieur. Ainsi, les insectes peuvent mieux s'échapper. Si je commence par les bords, j'accule de nombreux insectes paniqués au sein de la zone qui sera coupée.

### HABITUDE JUDICIEUSE:

Avant de tondre, je marche dans l'herbe pour chasser les petits animaux.

## 3 PAS TROP COURT

Plus l'herbe est haute, plus d'insectes survivent. Je règle la tondeuse à la hauteur maximale :) De plus, les cicatrices de l'herbe coupée guérissent plus vite et la pelouse brunit moins à cause du dessèchement.

### LA TEMPÉRATURE DU SOL EN ÉTÉ:

- Pas tondu : 19,5°
- Tondu à 10 cm : 24,5°
- Pas de végétation : 40°

## 4 DES ESPACES DE RETRAITE

Je laisse volontiers des coins ou des bordures "sauvages", où la nature peut continuer à se développer sans être dérangée.

### ENCORE UNE ASTUCE:

Je ne tonds pas tout d'un coup, mais par portions (2-3 semaines d'intervalle).

## 5 ROBOT TONDEUSE = DANGER!

- Pour les insectes, car le robot va dans tous les recoins.
- Pour les animaux nocturnes, lorsque le robot est actif la nuit.
- Pour le hérisson, car il se met en boule quand il y a un danger.

### IDÉAL:

Avec la tondeuse à barre ou la faux, je vois la zone que je coupe et les insectes peuvent mieux s'échapper.





# Info - Offall

## Wéi wat entsuergen, a wou?

Bei villem ass een sech net secher, wéi domatten ëmgoen. Verschiddenes kann een och ganz vermeiden. **D'SuperdrecksKëscht ass eng gudd Ulaafstell, wann Dir Froen zu bestimmte Problemprodukter hutt** a gëtt och reegelméisseg Info-Blieder zum Thema eraus. **Mat dem Label „clever akafen“ kritt Dir et einfach gemaach, beim Akafen op ekologesch sënnvoll Alternativen zrëckzegräifen.**

### Infoblieder

Op de folgende Säiten fannt Dir e ganze Koup Tipps an Informatiounen vun der SuperdrecksKëscht betreffend bestimmten Sorten vu Produiten an Offäll:

- Spraydosen
- Heliumgasflaschen
- Kerzen
- Farben & Lacke
- Leben ohne Pestizide



Dir kënnt lech och direkt bei der SuperdrecksKëscht informéieren, wann Dir doheem eppes hutt, wou der net wësst, wéi Dir et richteg sollt entsuergen.



### Informatiounen a Kontakt:

SuperdrecksKëscht fir Bierger

E-mail: [info@sdk.lu](mailto:info@sdk.lu)

Tel: 48 82 16 - 1

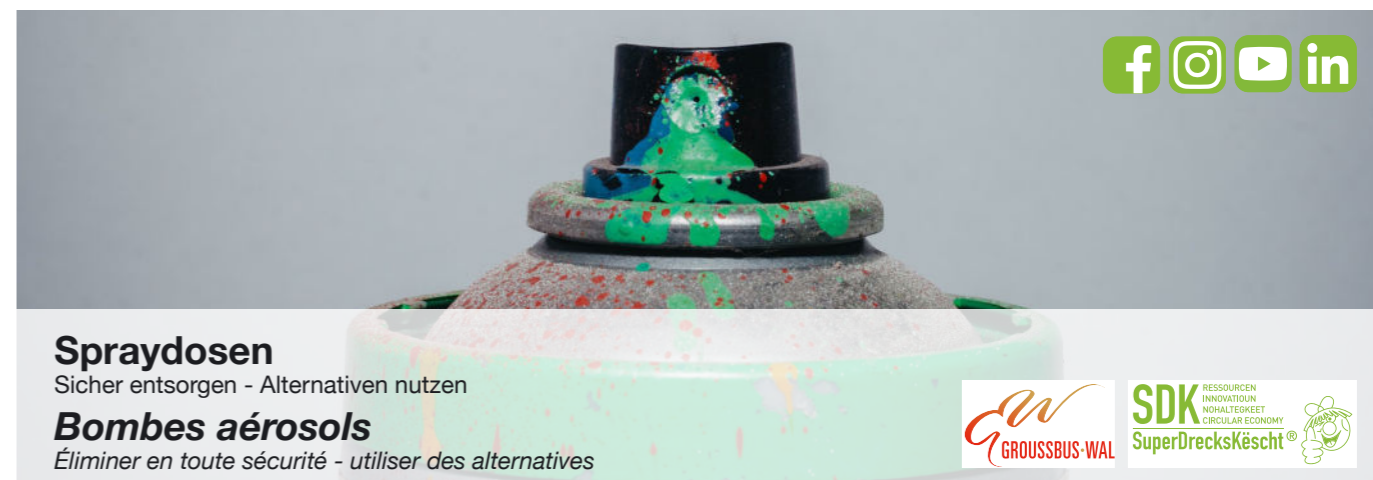
[www.sdk.lu](http://www.sdk.lu)

### Weider Initiativen vun der SuperdrecksKëscht sinn:

[www.ecobox.lu](http://www.ecobox.lu)

[www.greenevents.lu](http://www.greenevents.lu)

Biller a Fotoen: SuperdrecksKëscht



### Spraydosen

Sicher entsorgen - Alternativen nutzen

### Bombes aérosols

Éliminer en toute sécurité - utiliser des alternatives

Viele Produkte des täglichen Lebens sind als Spray erhältlich. Neben Vorteilen besitzen Spraydosen aber auch Nachteile. Sie stellen, unabhängig von den Inhaltsstoffen, aufgrund ihrer Füllung mit Treibgas eine Gefahr dar. Diese stehen unter Druck und können bei höheren Temperaturen oder unsachgemäßem Gebrauch explodieren.

De nombreux produits de la vie quotidienne sont disponibles en spray. A côté des avantages, des bombes aérosols ont aussi des inconvénients. Quels que soient leurs ingrédients, elles sont dangereuses en raison de leur remplissage en propulseur: elles sont sous pression et peuvent exploser à des températures plus élevées ou en cas d'utilisation inappropriée.



- Haarspray - laque pour cheveux
- Farben - couleurs
- Bauschaum - mousse de construction
- Sahne - crème
- Medizinische Sprays - sprays médicaux

### Vermeidung

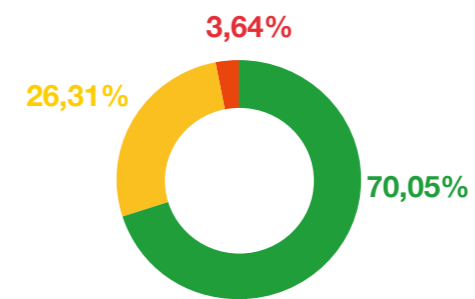
### Prévention

- ➔ Für die meisten Produkte gibt es Alternativen: Deoroller, Rasierseife, selbst geschlagene Sahne etc.
- ➔ Sollten Sie nicht auf die Vorteile des Sprayens verzichten wollen, so nutzen Sie z.B. einfache Pumpzerstäuber.
- ➔ Lassen Sie bei höheren Temperaturen Spraydosen auf keinen Fall im Auto oder an sonstigen Orten liegen, die sich aufheizen bzw. der direkten Sonneneinstrahlung.

- ➔ Pour la plupart des produits, il existe des alternatives: déodorant à bille, savon à barbe, crème battue à la main etc.
- ➔ Si vous ne souhaitez pas renoncer aux avantages de la pulvérisation, utilisez par exemple un pulvérisateur à pompe simple.
- ➔ En aucun cas, les aérosols ne doivent être laissés dans la voiture ou dans d'autres endroits chauffés ou exposés au soleil.

### Ressourcenpotential Spraydosen

### Potential de ressources Bombes aérosols



DEM-SDK/LU-199725-04.2019-001

● Rohstoff / matière primaire ● Energie / énergie ● Beseitigung / élimination

### Information

### Informations

#### Korrekt entsorgen

In der rezenten Restabfallanalyse fanden sich noch hochgerechnet 136,9 to an Spraydosen. Dies ist aber nicht der richtige Ort: Geben Sie leere Spraydosen und Dosen mit Restinhalten an den Sammelstellen der SuperDrecksKëscht® und in den Ressourcencentren ab.

#### Élimination correcte

Dans l'analyse récente des déchets résiduels, une extrapolation de 136,9 tonnes de bombes aérosols a été déterminée. Mais ce n'est pas le bon endroit: Les bombes aérosols vides et les vaporisateurs contenant des résidus peuvent être déposés aux points de collecte de la SuperDrecksKëscht® et dans les centres de ressources.

### Verwertung

### Valorisation

Spraydosen werden bei spezialisierten Recyclern unter maximaler Rückgewinnung von Sekundärrohstoffen behandelt. Metalle und andere Wertprodukte werden abgetrennt. Bei Bauschaumdosen werden auch die Treibgase aufgefangen und wiederverwertet. Aus dem verbleibenden PU-Lösemittelgemisch kann PU-Recyclat zurückgewonnen werden, das bei der Produktion von PU-Schaum oder als Zusatzstoff in Klebern eingesetzt wird. Die flüssigen und gasförmigen Reststoffe der Spraydosen werden umweltgerecht und klimaneutral behandelt.

Les bombes aérosols sont traitées par des recycleurs spécialisés avec une récupération maximale des matières premières secondaires. Les métaux et autres produits de valeur sont séparés. Les bombes de mousse de construction sont également collectées et recyclées. À partir du mélange de solvants PU restant, on peut récupérer le recyclat de PU, utilisé dans la production de mousse de PU ou comme additif dans les adhésifs. Les résidus liquides et gazeux des bombes aérosols sont traités de manière respectueuse de l'environnement et climatiquement neutre.

#### Wichtigste Outputströme

#### Les flux plus importants



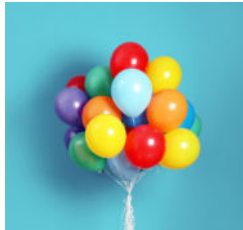




**Heliumgasflaschen**  
Was Sie wissen sollten  
**Bouteilles d'hélium**  
Ce qu'il faut savoir

Die Anzahl der bei der SuperDrecksKëscht® abgegebenen Einweg-Heliumgasflaschen ist in den letzten Jahren nahezu ‚explodiert‘ und hat 2022 eine Menge von 15,5 Tonnen erreicht.

Heliumgas ist ein ungiftiges und nicht brennbares Gas. Da es leichter als Luft ist, wird es zunehmend zur Befüllung von Luftballons genutzt. Oft ist es bereits in den „Rundum-sorglos“-Ballonsets für Geburtstage, Hochzeiten oder andere Feiern enthalten: Die mit Ballongas gefüllten Folien- oder Latexballons schweben nicht nur dekorativ unter der Decke, sondern sie werden auch in die Luft steigen gelassen. Bei diesen Gasflaschen in den Fertig-Sets handelt es sich in der Regel um Einwegflaschen.



Da nicht auszuschließen ist, dass die unter Druck stehenden Heliumflaschen (Ballongas) nach Gebrauch noch mit Gas gefüllt sind (Druckbehälter), gehören sie zu den problematischen Produkten, die von der SDK gesammelt werden. Laien wird generell davon abgeraten, Gasflaschen zu entleeren.

Le nombre de bouteilles de gaz à l'hélium non réutilisables remises à la SuperDrecksKëscht® a quasiment 'explosé' au cours des dernières années, pour atteindre une quantité de 15,5 tonnes en 2022.

L'hélium gazeux est un gaz non toxique et non inflammable. Comme il est plus léger que l'air, il est de plus en plus utilisé pour gonfler les ballons. Souvent, il est déjà inclus dans les kits de ballons «sans souci» pour les anniversaires, les mariages ou autres fêtes : Les ballons en plastique ou en latex remplis de gaz pour ballons ne font pas que flotter de manière décorative sous le plafond, ils s'élèvent également dans les airs. Ces bouteilles de gaz dans les kits prêts à l'emploi sont généralement à usage unique.

Comme il n'est pas exclu que les bouteilles d'hélium sous pression (gaz pour ballons) soient encore remplies de gaz après usage (récipients sous pression), elles font partie des produits problématiques collectés par la SDK. Il est généralement déconseillé aux non professionnels de vider les bouteilles de gaz.

**Entsorgung / Verwertung**

**Elimination / Recyclage**



Geben Sie die Einweg-Heliumflaschen bei der SDK mobil oder im Ressourcenzentrum ab. Die SDK kümmert sich um die umweltgerechte Verwertung der Gasflaschen. Die Edelmetalle gehen als Sekundärrohstoffe wieder in den Produktionskreislauf.

Déposez les bouteilles d'hélium à usage unique à la collecte mobile SDK ou dans un centre de ressources. La SDK s'occupe du recyclage écologique des bouteilles de gaz. Les métaux précieux sont réintroduits dans le cycle de production en tant que matières premières secondaires.

**Vermeidung**

**Prévention**

Zuerst sollten Sie sich natürlich die Frage stellen, ob sie zur Gestaltung eines Festes überhaupt Ballons brauchen. Ballons können nicht recycelt werden; wenn sie aufsteigen, gelangen sie in die Natur, wo sie Schaden anrichten, z. B. indem sie von Tieren aufgenommen werden. Wenn man nicht auf Luftballons verzichten will, kann man sie wie früher mit Atemluft aufblasen.

Außerdem ist Helium ein wertvolles Gas, das z. B. als Schutzgas, in der Medizin und in der Forschung eingesetzt wird. Es ist eigentlich zu schade, um es für Partys zu verwenden.

Tout d'abord, vous devez bien sûr vous demander si vous avez besoin de ballons pour organiser une fête. Les ballons ne peuvent pas être recyclés ; lorsqu'ils s'envolent ils se retrouvent dans la nature où ils provoquent des dégâts, par exemple en étant ingérés par des animaux. Si l'on ne veut pas renoncer aux ballons, on peut les gonfler avec de l'air respirable, comme c'était le cas auparavant.

En outre, l'hélium est un gaz précieux, utilisé par exemple comme gaz de protection, en médecine et dans la recherche. Il est en fait trop dommage de l'utiliser pour le gonflage de ballons.

**Sicherheit**

**Sécurité**

Helium ist nicht brennbar und kann bei normaler Temperatur nicht explodieren. Sobald die Druckgasflasche jedoch direkter Sonneneinstrahlung ausgesetzt wird, kann die Erhitzung des Gases zu einem gefährlichen Druckanstieg führen und eine Explosion der Flasche ist nicht auszuschließen.

Befolgen Sie generell die Anweisungen des Herstellers und des Händlers, wenn Sie eine Gasflasche transportieren. Gehen Sie mit nicht entleerten Flaschen vorsichtig um. Falls vorhanden, sollten die Armaturen abgeschraubt und die Stahlkappe der Flasche ordnungsgemäß befestigt werden. Beim Transport im Auto muss die Flasche liegen und gegen Wegrollen gesichert werden.



L'hélium n'est pas inflammable et ne peut pas exploser à température normale. Toutefois, dès que la bouteille de gaz comprimé est exposée aux rayons directs du soleil, l'échauffement du gaz peut entraîner une montée dangereuse en pression et une explosion de la bouteille ne peut être exclue.

D'une manière générale, suivez les instructions du fabricant et du distributeur lorsque vous transportez une bouteille de gaz. Manipulez avec précaution les bouteilles non vidées. Si elle existe, la robinetterie doit être dévissée et le capuchon en acier de la bouteille correctement fixé. Lors du transport en voiture, la bouteille doit être couchée et fixée pour éviter qu'elle ne roule.



**Kerzen-Recycling**

in Zusammenarbeit mit der „Käerzefabrik Peters“

**Recyclage des bougies**

en collaboration avec la « Käerzefabrik Peters »

Kerzen sind nicht nur schön, ihr Wachs ist auch ein hochwertiger Rohstoff. Handelsübliche Anzünder enthalten oft Stoffe, die gesundheits- und umweltschädlich sein können. Anzünder aus Wachsresten mit Eierkartons, Sägespänen oder z.B. Nadelbaumzapfen stellen eine umweltfreundliche Alternative dar. Aber was geschieht mit ihnen, wenn sie einmal abgebrannt sind?

Les bougies ne sont pas seulement belles, leur cire est aussi une matière première de qualité. Les allumeurs du commerce contiennent souvent des substances qui peuvent être nocives pour la santé et l'environnement. Les allumeurs faits de restes de cire avec des cartons d'œufs, de la sciure ou, par exemple, des pommes de pin constituent une alternative écologique. Mais que deviennent-ils une fois qu'ils ont brûlé ?

**Vermeidung**

**Prévention**

- Eine Kerze ist ein offenes Feuer, die Flamme kann bis zu 1400 Grad heiss werden. Kerzen daher immer auf einen festen, hitzebeständigen Untersetzer stellen.
- Dicke Kerzen sollten jedes Mal wenigstens so lange brennen, bis der ganze Brennteller flüssig geworden ist. Sonst brennen sie hohl ab und die Flamme kann verkümmern.

- Une bougie est un feu ouvert et la flamme peut monter jusqu'à 1400 degrés, alors placez toujours les bougies sur un dessous de verre ferme et résistant à la chaleur.
- Les bougies épaisses doivent brûler au moins jusqu'à ce que toute la plaque de brûleur soit devenue liquide. Sinon, ils brûlent en creux et la flamme peut se faner.

**Information Informations**

**Ressourcenpotential Potentiel de ressources**

**Circa 96%**

**Environ 96%**

Die eingesammelten Rohstoffe können somit in den Kreislauf zurück geführt werden und für die Wiederverwendung benutzt werden.

Les matières premières collectées peuvent ainsi être réintroduites dans le circuit et utilisées pour la réutilisation.

Die Kerzenreste werden zunächst im SDK-Center in Colmar-Berg geprüft, ob sie den Vorgaben entsprechen. In der ‚Käerzefabrik Peters‘ werden die Kerzenreste dann bei der Produktion neuer Kerzen, Fackeln und Brennschalen eingesetzt.

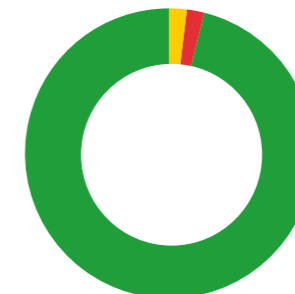
Les restes de bougies sont d'abord contrôlés dans le center SDK à Colmar-Berg pour voir s'ils répondent aux exigences. Dans la ‚Käerzefabrik Peters‘, ils sont ensuite utilisés dans la production de nouvelles bougies, torches et photophores.

**Korrekt entsorgen**

**Elimination correcte**

Mobile Sammlung der SuperDrecksKëscht® Ressourcenzentrum

Collecte mobile de la SuperDrecksKëscht® Centre de ressources







## Farben & Lacke

Sauber arbeiten und auf Qualität achten.

Farb- und Lackreste, Reste von Holzschutzmitteln, wie z.B. Lasuren, Öle & Wachse, sowie Verpackungen mit Resten, verschmutztes Arbeitsmaterial aber auch lösungsmittelhaltige Marker und Stifte enthalten Schadstoffe und gehören nicht in den Restmüll und schon gar nicht in den Abfluss!

## Vermeidung

- Umweltfreundliche Farben und Lacke sind nicht nur gut für die Umwelt, auch für die Gesundheit.
- Bei Anwendung im Innenbereich auf schadstoffarme bzw. -freie Produkte zurückgreifen.
- Auf Umweltlabel wie 'Shop Green' achten.
- Für Ihren Zweck angemessene Gebindegrößen kaufen.
- Achten Sie darauf, dass die Farbe ergiebig ist. Sie vermeiden dadurch mehrfaches Streichen.
- Reste halten sich länger, wenn Sie die Behälter gut verschlossen auf dem Kopf stehend lagern.

## Information Informations

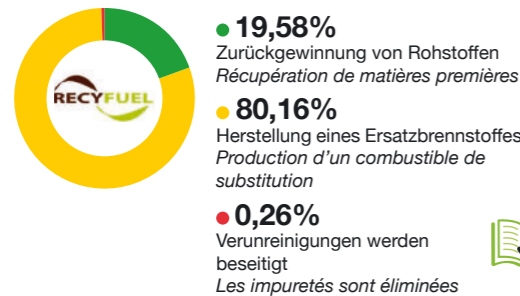
### Energetische Verwertung

Die eingesammelten Rohstoffe können somit in den Kreislauf zurückgeführt werden und für die Wiederverwendung benutzt werden.

Schadstoffe werden umweltgerecht behandelt und entsorgt, auch Wertprodukte - insbesondere Metalle aus Verpackungen werden wieder verwertet. Die Farbreste werden zudem nicht einfach so verbrannt, sondern zu Ersatzbrennstoffen aufbereitet.

#### Korrekt entsorgen

Mobile Sammlung der SuperDrecksKëscht® Ressourcencenter



## Peintures & laques

Travailler propre et faire attention à la qualité.

Les résidus de peintures et de laques, les résidus de produits de conservation du bois, par ex. les vernis, huiles & cires, ainsi que les emballages auxquels adhèrent des résidus, le matériel souillé, mais aussi les marqueurs et crayons renfermant des solvants contiennent des substances polluantes et ne doivent pas être mélangés aux ordures ménagères et encore moins être éliminés dans les éviers!

## Prévention

- Les peintures et laques écologiques ne sont pas seulement mieux pour l'environnement, mais aussi pour votre santé.
- En cas d'utilisation à l'intérieur, utilisez des produits à faible teneur en polluants ou exempts de polluants.
- Faire attention aux labels environnement comme « Shop Green ».
- Achetez des emballages convenant à vos besoins!
- Veillez à ce que le rendement de la peinture soit élevé. Vous n'aurez pas besoin ainsi de passer plusieurs couches de peinture.
- Les résidus se conservent plus longtemps, si vous fermez bien les récipients et les stockez à l'envers.

## Ressourcenpotential Potentiel de ressources

### Utilisation énergétique

Les matières premières collectées peuvent ainsi être réintroduites dans le circuit et utilisées pour la réutilisation.

Les polluants soient traités et éliminés dans le respect de l'environnement et que les produits valorisables - en particulier les métaux des emballages - sont également recyclés. De plus, les résidus de peinture ne sont pas simplement incinérés, mais transformés en combustibles de substitution.

#### Elimination correcte

Collecte mobile de la SuperDrecksKëscht® Centre de ressources



## Leben ohne Pestizide

Weniger Gift für mehr Artenvielfalt

Pestizide sind schwer abbaubar, reichern sich im Boden und den Gewässern an und gelangen früher oder später in unsere Nahrungskette. Durch ihre unspezifische Wirkungsweise töten sie auch viele nützliche Insekten und Pflanzen. Deshalb sind Pestizide mit Vorsicht zu behandeln und sollten wenn immer möglich vermieden werden.

## Alternativen

- Hacken, Kratzen, gezieltes Mulchen, bzw. Abdecken mit Stroh.
- Zusätzliche Strukturen im naturnahen Garten (Bsp. Insektenhotel, Totholzhaufen).
- Natürliche Schädlingsbekämpfung durch Einsatz von speziellen Kräutern.
- Schneckenäune, Leimringe um Obstbäume oder Gelbtafeln aufstellen.

## Information Informations

**Herbizide** töten Pflanzen oder beeinträchtigen deren Wuchs oder hemmen die Ausbreitung. Durch ihre Wurzeln gelangen die Schadstoffe in unser Grundwasser.

**Nematizide** wirken gegen Fadenwürmer.

**Fungizide** wirken dem parasitären Pilzbefall entgegen und töten deren Sporen ab.

**Rodentizide** werden drinnen und draußen gegen Nagetiere eingesetzt.

**Molluskizide** werden eingesetzt, um Schnecken zu bekämpfen.

**Insektizide** dienen der Abtötung, Vertreibung oder Beeinträchtigung der Fortpflanzung von Insekten.

#### Korrekt entsorgen

Mobile Sammlung der SuperDrecksKëscht® Ressourcencenter

## Vivre sans pesticides

Moins de poison pour plus de biodiversité

Les pesticides se dégradent difficilement, s'accumulent dans le sol et les masses d'eau. Par conséquent, ceux-ci entrent tôt ou tard dans notre chaîne alimentaire. En raison de leur mode d'action non spécifique, ils tuent également de nombreux insectes et plantes bénéfiques. Pour cette raison, les pesticides doivent être traités avec prudence et évités dans la mesure du possible.

## Alternatives

- Binage, grattage, paillage ciblé ou couverture de paille.
- Structures supplémentaires dans le jardin naturel (par ex., hôtel à insectes, piles de bois mort).
- Lutte naturelle contre les parasites grâce à l'utilisation d'herbes spécifiques.
- Posez des barrières à escargots, collez des anneaux autour des arbres fruitiers ou des piège de colle.

## Kennen Sie den Unterschied? Connaissez-vous la différence ?

Les **herbicides** tuent les plantes, nuisent à leur croissance, ou empêchent leur propagation. Les polluants pénètrent dans nos eaux souterraines par leurs racines.

Les **nématocides** sont efficaces contre les nématodes.

Les **fongicides** s'opposent à l'infestation par les champignons parasites et tuent leurs spores.

Les **rodenticides** sont utilisés à l'intérieur et à l'extérieur contre les rongeurs.

Les **molluscicides** sont utilisés pour lutter contre les escargots.

Les **insecticides** sont utilisés pour tuer, chasser ou empêcher la reproduction des insectes.

#### Elimination correcte

Collecte mobile de la SuperDrecksKëscht® Centre de ressources





## Info - efficacité énergétique



**Et si un conseil de base indépendant et gratuit** vous permettait d'améliorer l'efficacité énergétique de votre logement ?

### Notre commune et Klima-Agence, une collaboration énergétique

Ensemble, nous vous accompagnons pour trouver les solutions qui correspondent à vos projets d'habitat, de mobilité durable, et ainsi consommer mieux et moins.

Abordez les étapes nécessaires pour réussir votre projet de rénovation énergétique, de construction durable, découvrez les aides financières disponibles pour chauffer votre logement grâce aux énergies renouvelables et produire votre électricité à partir du soleil, ou faites-vous conseiller pour réduire

vos dépenses énergétiques et passer à une mobilité électrique en toute facilité !

Prenez rendez-vous avec votre conseiller Klima-Agence dès aujourd'hui, pour une visite à domicile, une vidéoconférence ou un conseil par téléphone.

## Info - rénovation énergétique



**Et si vous pouviez simuler votre projet de rénovation facilement en ligne ?**

Découvrez le nouveau simulateur de rénovation Klima-Agence et faites de votre projet un succès. Cet outil intuitif vous permet de visualiser l'efficacité énergétique actuelle de votre logement et de découvrir son potentiel de rénovation énergétique.

### Comprendre le simulateur en quelques clics

Vous commencerez par une simulation de la situation énergétique actuelle de votre logement. Saisissez les différents paramètres tels que son année de construction, la surface habitable et les informations sur l'isolation actuelle. Puis identifiez le système de chauffage ainsi que les éventuelles installations techniques comme les panneaux solaires. Vous obtiendrez alors une simulation de la situation énergétique actuelle de votre logement.

Testez diverses améliorations : remplacement des fenêtres, optimisation de l'isolation ou encore remplacement du système de chauffage. Observez en temps réel comment chaque modification impacte la performance énergétique, thermique et environnementale de votre logement. Testez diverses solutions grâce aux paramètres ou trouvez directement la rénovation optimale pour votre situation.

Gardez une trace de vos simulations et optimisations en téléchargeant votre projet. De plus, vous recevrez un code QR qui vous permettra de revenir à tout moment à votre simulation. C'est un moyen pratique de

partager vos idées avec des professionnels ou de conserver une référence pour vos futurs projets de rénovation. Notre simulateur vous offre également un accès direct au simulateur des aides Klima-Agence et à la liste des conseillers en énergie agréés pour concrétiser votre projet.

Explorez, expérimentez et faites de votre logement un modèle d'efficacité énergétique grâce à [renover.klima-agence.lu](https://renover.klima-agence.lu) ! Vous avez d'autres questions ? Prenez rendez-vous avec un conseiller Klima-Agence. Il est à votre disposition pour un conseil à domicile, une visioconférence ou un conseil téléphonique.

*Il est important de noter que le simulateur est une ressource utile pour identifier les mesures de rénovation pertinentes, mais qu'il ne remplace pas le passeport énergétique ni une concrétisation professionnelle du projet.*





## Info - pompe à chaleur



**Et si la pompe à chaleur vous offrait ...**  
une solution efficace et écologique  
pour chauffer votre logement.

Alors qu'aujourd'hui l'accent est mis sur les solutions durables, les pompes à chaleur prennent une place d'autant plus importante. Cette technologie éprouvée offre non seulement un moyen efficace de chauffer les bâtiments, mais se révèle également être une alternative prometteuse pour minimiser l'impact environnemental.

Les pompes à chaleur utilisent l'énergie thermique disponible dans l'environnement, que ce soit dans l'air ou le sol, pour produire de la chaleur. Pour mesurer cette efficacité, on se réfère au COP (coefficient de performance), qui exprime le rapport entre l'énergie thermique produite (kWh) et l'électricité nécessaire (kWh). On observe ainsi que par rapport aux systèmes de chauffage fossiles, les pompes à chaleur offrent un avantage considérable grâce à leur efficacité énergétique.

### Préjugés contre les pompes à chaleur

Il existe encore de nombreux mythes sur les pompes à chaleur, comme par exemple : « les pompes à chaleur ne peuvent être utilisées dans les anciennes constructions ». Mais la pompe à chaleur est pourtant bien une option dans les bâtiments anciens, et cela également en utilisant les radiateurs existants. Seule leur efficacité est légèrement plus faible que dans les nouvelles constructions qui disposent d'un chauffage au sol.

Si vous envisagez d'installer une pompe à chaleur dans votre maison, Klima-Agence met à votre disposition une check-list afin de vous permettre d'avoir une vue d'ensemble lors de son installation. Dans cette liste établie par nos experts, vous trouverez les éléments auxquels vous devez prêter attention lors de l'installation et de l'utilisation d'un tel système : les possibilités de réglage de votre installation, les autorisations nécessaires, les contrôles à réaliser et les différents types de pompes à chaleur. Le document fournit également un petit glossaire qui explique les termes techniques que vous risquez de rencontrer. Profitez aussi du conseil Klima-Agence, si vous avez d'autres questions.

Retrouvez la check-list ici



Conseil indépendant et gratuit  
klima-agence.lu



LE GOUVERNEMENT  
DU GRAND-DUCHÉ DE LUXEMBOURG

# REPAIR CAFE 2024

Nächste REPAIR CAFE am KANTON RÉIDEN  
Prochain RDV du REPAIR CAFE du CANTON DE REDANGE

**Samschdes / Samedi 25.5.2024**  
**zu Rammerich / à Rambrouch**

14h00-17h00 - Centre Culturel  
8, rue du Nord - 8806 Rambrouch

Organisateurs: repaircafe.lu & kanton-reiden.lu

**Ugebueden Atelieren:**  
Elektresch, Elektronesch & Véloen  
**Ateliers proposés :**  
Electrique, électronique & vélos

**Jiddereen ass wëllkomm!**  
**D'Bedelegung ass gratis,**  
**ouni Umeldung!**  
**Tout le monde est le bienvenu !**  
**La participation est gratuite,**  
**sans inscription !**



KANTON  
RÉIDEN





# Déi Onbeléifsten aus der Biodiversitéit

## ECH SINN D'RAT

Ech sinn net ganz beléift, mee:

Ech spillen eng **Schlüsselroll** an der Natur. Meng **Tunnelle** beléiften de Buedem a fërderen de Waasseroffloss. Andeem ech friessen a mech beweegen, verbreedden ech **Planzesom**. Dir kënnt mech wéi en **Nuetsgärtner** gesinn :)

Am Géigesaz zum populäre Glawen, droen ech **net méi Krankheeten** ewéi aner Mamendéieren a mir.

Ech ernäre mech vun ärem **Offfall**. Sou halen ech är Kanalisatioune fräi an droen zu der **Propretéit** an äre Stied bäi.

Mir, d'Raten, hu schonn oft **fir d'Mënschen duergel**.

Eis Notzung als Testdéieren an der **medezinescher Fuerschung** huet zur Entdeckung vu Behandlungen fir Krankheete bäigedroen, wéi Kriibs an Diabetes.

Ech well iech net iwwerfale, ech siche just eng **Plaz fir ze liewen**.

Wann dir ären **Offfall reduzéiert** an äert **Iessen net fräi leie loosst**, kommen ech iech net stéieren.

Ech si virwëlzig, hunn een **excellente Verhalt** a si ganz begaabt fir nei Saachen ze **léieren**.

Ech sinn och ganz **sozial**. Wa meng **Famill** a Gefor ass, zécken ech net fir se ze retten.

Wéi dir, këmmerech ech mech ëm déi, déi ech gär hunn.

Jo, ech sinn en upassungsfäegen **Iwwerliewens-kënschtler**. Eekelt dir iech viru mir, well ech en Aspekt vun der Natur duerstellen, deen dir net kontrolléiere kënnt? Aner Kulture bewonnere mech fir dës **Qualitéit**, amplaz mech ze fäerte.


## GESCHEIT MAT RATEN ËMGOEN

Stopp mam Gëft! Wa mir preventiv Mesuren huelen, muss kee stierwen.





### REGEL N°1 : FUDDERQUELLEN ELIMINÉIEREN


Rate veriere sech net ouni Grond a mäin Haus, si ginn ëmmer hirer Nues no.

 Ech entsuerge mäin **Offfall** grëndlech a maache meng **Poubellen** hermeetesch zou.

 Ech hale meng **Schief** an **Tiräng** propper (ouni Grimmelen).

 Meng Liewensmëttelen halen ech a **loftdicht zouene** Këschtchen (virun allem am Keller).

 Am Gaart rafen ech d'**Käre fir d'Vigel** (ënnert der Fudderquell) an d'**Uebst** (wat um Buedem läit) op.


 Ech decken de Kompost of a maache kee **Fleesch** a keng **veraarbecht Liewensmëttelen** dran.


*Dat gëllt natierlech och fir Hausdéierfudder!*

*Mäin Doheem propper halen, dat ass de Schlüssel!*


### REGEL N°2 : DEN ACCÈS SPÄREN

Rate kënnen sech duerch ganz kleng Öffnungen pressen (bis zu manner wéi 2 cm Duerchmiesser).

 Fir hire Besuch ze verhënneren, installéieren ech **Nagedéierschutzgitter** an den **Entréepunkten**: Offloss- a Lüftungsschächte, Kellerfënstere...


 Ech spillen Detektiv a versigelen all **Rëss, Lächer a Jointen**, duerch déi eng Rat andréngt kéint.

**Klengen Tipp:** Verschidden ätheresch Ueleger (Zitrounegras, Eukalyptus, Peffermënz...) kënnen Raten ofschrecken.

 Kee Fudder a schwéier zougänglech?  
OK, ech si rëm fort ...

### FIRWAT EEN ENG RAT NIMOOLS VERGËFTE SOLLT:

- Gëftköder si richtig grausam. D'Rate **verbludden ënnerlech** a stierwen un engem **qualvollen Dout**.
- Rategëft ass an der Reegel och **fir Kanner an Hausdéieren héichgëftig**.
- Dës déidlech Methode **léisen de Problem net** langfristeg. De "befreiten" Territoire gëtt schnell nees besat an de Populationsverloscht gëtt duerch eng erhéijte Reproduktioun ausgeglach.

 Eenzeg nohatteg **Léisung**: eise Wunnraum onattraktiv an onzugänglech fir unerwünscht **Visiteure** maachen.





**LEIE LOOSSEN = ILLEGAL**  
**KRANKHEITSERREGER**  
**VERSCHMOTZUNG**

**KENG PANIK,  
D'LÉISUNG ASS EINFACH:**



**HAND AN D'TUT**    **HELDENHAFT OPRAFEN**    **HOP! TUT ZOU**    **MISSION ERFËLLT**



**EbL**    **KANTON REIDEN**

**EIS HAUSDÉIEREN**  
KOMM MIR SCHWÄTZEN IWWER...

**HONDSKÉIP**

Zu **Lëtzebuerg** liewe méi wéi **42'000 Hënn**. Déi hannerloossen...  
8,4 Tonne Kot pro Dag  
16'800 Liter Urin pro Dag

**ENG 'DRECKEG' AFFÄR FIR...**

**MËNSCH**  
 MIKROBEN/KRANKHEITSERREGER  
 → Inhalatioun beim Méien  
 → Wann d'Kanner do bausse spillen  
 ÄSTHETIK, GEROCH an d'Gefor dran ze **TRËPPELEN**  
 RESPEKTLOSEGKEET wann een aneren et muss fortmaachen  
 KONFLIKTPOTENTIAL tëschent Matmënschen  
 'HAASS OP HËNN' (schlëmmst Form: Gëftköder)

**DÉIER**  
 KÉI, PÄERD, GEESSEN A SCHOF LEIDEN  
 Den Hondskaka enthält **Krankheetserreger**, déi besonnesch fir trächteg Notzdéiere schiedlech kënne sinn:  
 Wa si d'Hee aus der **Wiss** friessen, wou d'Exkrementer dra gemëscht sinn, kann dëst eng **Feelgebuert** provozéieren!

**NATUR**  
 De Kot vun Hënn ass keen Dünger. En enthält oft:  
**STÉCKSTOFF & PHOSPHOR** & **SCHWÉIERMETALLER & MEDIKAMENTER**  
 ↓  
 EUTROPHÉIERUNG vun de **Gewässer** = *onerwënscht Erhéijung vum Nährstoffgehalt*  
 ↓  
 VERSCHMOTZUNG vun de **Biedem** = *toxesch fir Buedem-liewewiesen a Planzen*  
 → Bédés féiert zu Biodiversitéitsverloscht!

**D'OPRAFE VUM HONDSKACK ASS BESSER FIR D'ËMWELT EWÉI ET EINFACH LEIEN ZE LOOSSEN.**  
**VERSTOUSS = 25€-250€**



**EbL**    **KANTON REIDEN**



Hutt dir eng Iddi  
fir e Projet,  
eng Aktioun,  
eng nei Approche?



Mir ënnerstëtzen iech  
[info@ebl.lu](mailto:info@ebl.lu)



DE PHILOSOPHESCHE FRÄSCH

"Kann een eng harmonesch Bezéiung  
zu der Natur entwéckelen, déi op  
géigesäitege Respekt a  
Gläichberechtigung baséiert?"

"Une relation harmonieuse avec la nature  
basée sur le respect mutuel et des droits  
égaux peut-elle exister?"



FROEN FRASCHÉCKEN / VOS QUESTIONS: [INFO@EBL.LU](mailto:INFO@EBL.LU)



Gréng Iwwerleeung  
beim Kaffi

D'LÉIFT FIR ALL  
LIEWEWIESEN ASS  
DÉI NOBELST QUALITÉIT  
VUM MËNSCH.



Charles Darwin  
(Naturalist a Paleontolog)



## Nätzlech Kontakter - Adresses utiles

### Energieatelier

myenergy-Infopoint fir de Réidener Kanton  
43, Grand-Rue L-8510 Redange/Attert  
Tel: 28 33 44  
[info@energieatelier.lu](mailto:info@energieatelier.lu)

### Fierschter - préposé forestier

Christian Engeldinger  
39, rue d'Ettelbruck L-9154 Grosbous  
Tel: 247-56561 GSM: 621 202 118  
[christian.engeldinger@anf.etat.lu](mailto:christian.engeldinger@anf.etat.lu)

### Gréngschnëtt-Sammelstell - déchets verts

Ferme Romain Pletschette  
18, rue d'Arlon L-9155 Grosbous  
GSM: 621 190 461

### Naturpakt-Uspriechpartner

Laurent Roob  
SICONA - 12, rue de Capellen L-8393 Olm  
Tel: 26 30 36 72  
[laurent.roob@sicona.lu](mailto:laurent.roob@sicona.lu)

### Klimapakt-Beroder

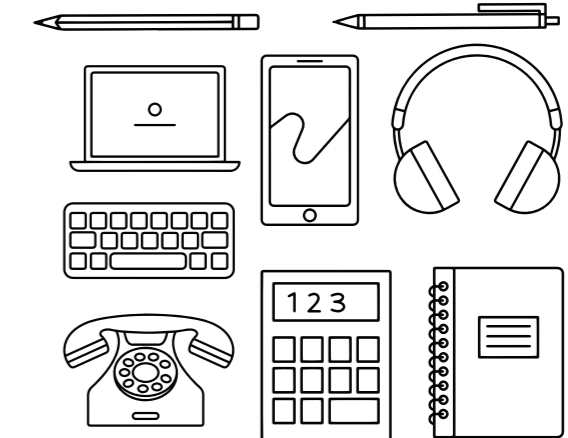
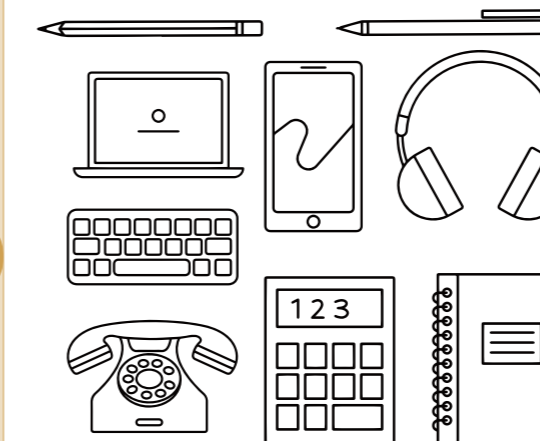
Stéphane Devillet Tel: 28334-420  
[stephane.devillet@kanton-reiden.lu](mailto:stephane.devillet@kanton-reiden.lu)

### Sidec: Recyclingcenter

rue de Niederpallen L-8506 Redange/Attert  
Tel: 26 62 09 13

### TouristInfo Wëlle Westen

1, am Millenhaff L-8706 Useldange  
Tel: 28 33 45 [info@visitwellewesten.lu](mailto:info@visitwellewesten.lu)  
[www.visitwellewesten.lu](http://www.visitwellewesten.lu)



### antigaspi

Ministère de l'Agriculture, de l'Alimentation et de la Viticulture  
[antigaspi@ma.etat.lu](mailto:antigaspi@ma.etat.lu) [www.antigaspi.lu](http://www.antigaspi.lu)

### Environnement - [www.emwelt.lu](http://www.emwelt.lu)

Ministère de l'Environnement, du Climat et de la Biodiversité  
4, Place de l'Europe L-1499 Luxembourg  
Tel: 247-86824

### Naturschutzverwaltung

Administration de la Nature et des Forêts  
81, Avenue de la Gare L-9233 Diekirch  
Tel: 24756 - 600

### EBL - Ëmweltberodung Lëtzebuerg a.s.b.l.

Bamhaus 18F, rue de la Cimenterie L-1337  
Luxembourg  
Tel: 621 753 628 [www.ebl.lu](http://www.ebl.lu)

### Klima-Agence / myenergy

Tel: 8002 1190 [www.klima-agence.lu](http://www.klima-agence.lu)

### Mobilitéit.lu Tel: 24 65 24 65

### Superdreckschécht

Tel: 48 82 16 - 1 [info@sdk.lu](mailto:info@sdk.lu)  
[www.sdk.lu](http://www.sdk.lu)

### Valorlux Tel: 3700 061 [www.valorlux.lu](http://www.valorlux.lu)

### Fairtrade Lëtzebuerg

2a, rue de la Gare L-6910 Betzdorf  
Tel: 35 07 62



